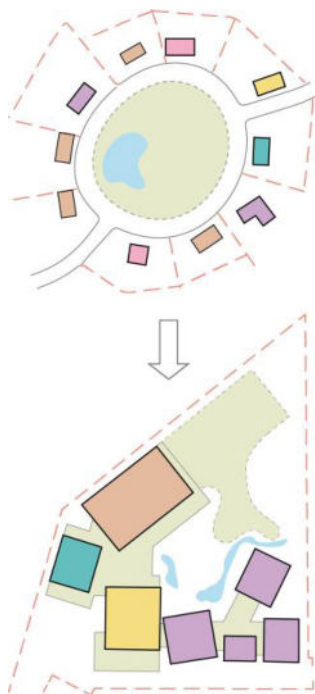


Szkoła jako osada

Osada w swoim pierwotnym znaczeniu to bezpieczne miejsce, gdzie różnorodne jednostki spotykają się i współtworzą wspólne miejsce do nauki, pracy i życia. Taka jest też nasza szkoła - łączy w jeden organizm różnorodne funkcje i grupy użytkowników. Jej przestrzeń jest ukształtowana tak, aby podkreślać i budować wspólnotę oraz umożliwiać naukę i odkrywanie świata w różnorodnych i dostosowanych do skali uczniów przestrzeniach. Szkoła-osada jest enklawą, która pozwala na nieskrępowaną zabawę i aktywną naukę, ale także na oderwanie się od wszechobecnych bodźców i odpoczynek w otoczeniu natury. Została zaprojektowana tak, aby dać nauczycielom, pedagogom i terapeutom miejsce do nauczania, prowadzenia i wspierania, zaś uczniom przestrzeń do ekspresji, samodzielności i rozwoju.

Poszczególne części budynku, na wzór osady ułożone zostały wokół wewnętrznego dziedzińca, zaś wewnętrzne bloki funkcjonalne rozwijają się wokół swoich własnych centr. Każda część budynku ma swoją wyraźną tożsamość, jednak razem tworzą one spójną całość. Organiczny układ zabudowy harmonizuje z krajobrazem, a rozbudowana część parterowa pozwala na swobodny dostęp do otaczającej natury z niemal każdego miejsca w szkole.



Bryła szkoły złożona jest z utrzymanych w naturalnych odcieniach drewnianych domów, które połączone są ceglany parterem. Dzięki zróżnicowanej wysokości, niejednorodnemu podziałowi elewacji i jej kolorze, a także przekreśleniu poszczególnych brył względem siebie, każdy z domów stanowi odrębny element większej kompozycji. Stworzony w ten sposób zespół nie jest anonimowy i powtarzalny, co daje poczucie bezpieczeństwa i przynależności. Wykorzystanie naturalnych materiałów wykończeniowych o zróżnicowanej fakturze, a także roślinność, która częściowo wspina się na elewacje i zwiesza z tarasów stanowią o przyjaznym, sprzyjającym rozwojowi dzieci charakterze szkoły.

Tak jak w osadzie, w naszej szkole natura sąsiaduje i przenika się z budynkami. Ważnym elementem zagospodarowania jest porośnięta zielenią górka – istniejący, naturalny element, który został wciągnięty w szkolną osadę. Kompozycyjnie domyka ona przestrzeń szkolnego dziedzińca oraz pełni rolę nieformalnej, zielonej trybuny dla strefy boisk. Stanowi również ciekawą, rozbudzającą kreatywność przestrzeń, która może być wykorzystana do zabawy, nauki i spędzania wolnego czasu. Podobną rolę pełni istniejący wał ziemny, który został zachowany na zachodniej granicy działki. Domyka on plac wejściowy, a jego przekroczenie staje się symbolicznym aktem wejścia do przestrzeni szkoły-osady.

Szkoła budująca wspólnotę

Szkoła-osada to miejsce budowania relacji. Dynamiczne zmiany społeczne, różnorodność etniczna czy rozwarstwienie majątkowe to tylko część wyzwań, na które odpowiadać musi nowoczesna szkoła. Kluczowym zadaniem szkoły w tym kontekście staje się budowanie trwałej i równościowej społeczności uczniowskiej i lokalnej. W różnorodnym społeczeństwie szkoła musi uczyć jak stworzyć wspólnotę opartą na wzajemnym szacunku. Musi też być miejscem, które budując wspólne wartości, pozwala również na swobodną ekspresję, indywidualność i samodzielność.

Dzielnica Wilanów-Zawady składa się w zdecydowanej większości z zabudowy, która powstała w ciągu kilkunastu ostatnich lat. Grodzone osiedla, ograniczona ilość usług społecznych czy uzależnienie od transportu samochodowego mocno utrudniają tworzenie sąsiedzkich relacji. Tym mocniej wybrzmiewa więc w tym kontekście rola nowej szkoły kreującej lokalne centrum.

Dodatkowym atutem jest lokalizacja zespołu edukacyjnego w sąsiedztwie usług komercyjnych, które już teraz ściągają w to miejsce wielu ludzi.

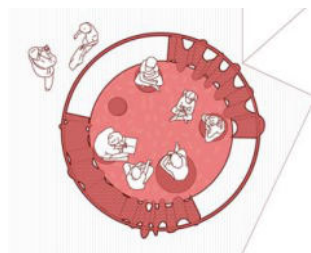
Plac wejściowy do szkoły staje się w tym kontekście rozszerzeniem lokalnego centrum. Pieszne wejście do szkoły sąsiaduje z otoczonym lokalnymi usługami (restauracje, kawiarnia, sala zabaw, centrum kultury) placem przy skrzyżowaniu ulic Sytej i Vogla. Bezpośrednio z placu możliwe jest wejście do hali wszystkich funkcji składających się na zespół szkolny (Szkoła Podstawowa, Poradnia, Dom Kultury, Hala Sportowa), dzięki czemu przecinają się na nim ścieżki wszystkich użytkowników. Jest to naturalne miejsce spontanicznych spotkań, zawierania znajomości i rozwijania szkolnej, czy też szerszej sąsiedzkiej wspólnoty. Sam budynek szkoły został zaprojektowany tak, aby po wejściu znaleźć się od razu w obszernym i jasnym głównym holu, z którego z kolei poprzez przeszklenie na przeciwległej ścianie możemy wyjść prosto na zielony dziedziniec, którego centralnym punktem jest oparty o stok górki amfiteatr, będący kolejnym miejscem spotkań i szkolnych zgromadzeń.

Przestrzenie, które uczą

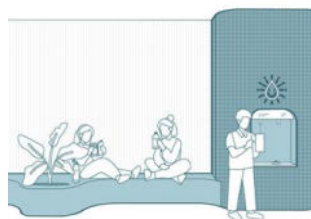
Współczesna szkoła to przedłużenie domu – w końcu to w niej dzieci spędzają większą część dnia. Tradycyjny model z zamkniętymi klasami, jako miejscem jednostronnego przekazywania wiedzy nie odpowiada już na dzisiejsze potrzeby edukacyjne. Coraz większą rolę pełnią za to przestrzenie wspólne pomiędzy klasami, korytarze i elastyczne miejsca spotkań, a także przestrzeń szkolnego dziedzińca.

Metafora szkoły jako osady odzwierciedlona jest w układzie przestrzennym budynku, który złożony jest z różnorodnych przestrzeni umożliwiających zarówno edukację poprzez działanie i pracę grupową, jak i wyciszenie i indywidualne skupienie. Projekt szkoły jest oparty na teorii Davida D. Thornburga, który w książce „Ogniska w cyberprzestrzeni” podkreśla, że skuteczna edukacja – także w środowisku, gdzie coraz większą rolę odgrywają nowe technologie – musi oferować możliwość współbycia z innymi osobami w różnych sytuacjach edukacyjnych.

Pięć metaforycznych modeli przestrzeni edukacyjnej, które pojawiają się w naszej szkole, zostało zaczerpniętych zarówno z oryginalnej teorii Thornburga, jak i z jej późniejszych rozwinięć przez innych autorów:



Ognisko to przestrzeń wspólnego słuchania, rozmowy i dzielenia się doświadczeniem, gdzie spotykamy się jako grupa, by opowiadać historie i wspólnie pracować nad pomysłami. Nauczyciel pełni tu rolę przewodnika, który inspiruje, ale też słucha i oddaje głos innym. Centralne przestrzenie pomiędzy zespołami klas zajmują w naszej szkole wyspy-siedziska, gdzie nauczyciele mogą prowadzić wspólne lekcje w formie opowiadania historii czy uczniowskich prezentacji. Podobną rolę mogą pełnić również kolidyjskie ukształtowane „zielone” klasy czy szerokie schody z siedziskami w holu głównym szkoły.



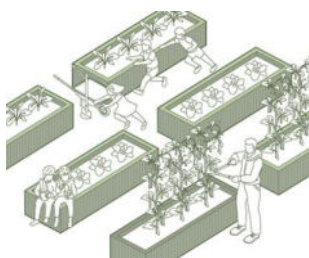
Wodopój to przestrzeń swobodnych spotkań i rozmów, gdzie zbierają się osoby o różnych doświadczeniach i poglądach. To miejsce wzajemnej inspiracji, dzielenia się pomysłami. Granice między uczniem a nauczycielem zacierają się, bo wszyscy są jednocześnie słuchaczami i twórcami wiedzy. Dzięki znacznej szerokości korytarzy możliwe jest ustawienie w nich kanap i stołów, które zachęcają do zatrzymania się i spędzania wolnego. Naturalnym miejscem spotkań są również źródła z wodą pitną, przy których zaprojektowano wygodne siedziska. Także przestrzeń dziedzińca z siedziskami na stoku górki czy plenerowymi wystawami uczniowskimi oferuje możliwość interakcji w małych grupach i nieformalnych spotkań.



Jaskinia to przestrzeń wyciszenia i refleksji, do której wycofujemy się, by uciec od zgiełku i towarzystwa innych. To miejsce, gdzie możemy być sami ze swoimi myślami, zastanowić się nad pytaniami, treściami i ich znaczeniem. W jaskini uczymy się poprzez ciszę, skupienie i wewnętrzny dialog. Pomędzy klasami zaprojektowane zostały wąskie nisze, które pełnią rolę miejsc skupienia. Również przestrzeń pod centralnymi schodami została zagospodarowana w formie nisz-siedzisk. Na szkolnym dziedzińcu rolę jaskiń pełnią drewniane namioty, które dają możliwość schowania się w odizolowanej i zacienionej przestrzeni.



Teatr (lub **szczyt góry**) to przestrzeń, w której dzielimy się tym, co stworzyliśmy, wiemy i potrafimy – z szerszą grupą, otwarcie i odważnie. To moment, gdy pokazujemy swoje mocne strony, ujawniamy potencjał, ale też konfrontujemy się z własnymi słabościami. Naturalnym miejscem przestrzennej realizacji tej metafory jest flankująca dziedziniec szkolny górnica, na której stoku zaprojektowany został amfiteatr. Rolę „teatru” pełni również sala widowiskowa oraz okresowo zamienione w widownię szerokie schody w holu wejściowym.



Piaskownica to przestrzeń swobodnego eksperymentowania, tworzenia i zabawy. To miejsce bezpieczne, gdzie bez obaw możemy podejmować próby i popełniać błędy. W piaskownicy nie musimy przejmować się nieładem, ani martwić się oceną innych. W duchu „piaskownicy” zaprojektowane zostały szkolne ogródki i place zabaw. Pełne naturalnych elementów, jak kłody, głązy, urozmaicone przez ogrody deszczowe (muldy chłonne) są miejscem do nieskrępowanych zabaw i eksperymentów. Również jedna ze świetlic, która łączy się bezpośrednio z przestrzenią placu zabaw na dziedzińcu daje możliwość do eksperymentalnych aktywności.

Układ funkcjonalny szkoły

Plac wejściowy jako przestrzeń prospołeczna

Plac wejściowy to miejsce, które najsilniej buduje szkolną społeczność. To tutaj przecinają się ścieżki wszystkich użytkowników budynku - uczniów, rodziców i nauczycieli, ale także dzieci korzystających z zajęć w Młodzieżowym Domu Kultury czy rodzin odwiedzających Poradnię Psychologiczno-Pedagogiczną. Szeroki podcień przy wejściu do części szkolnej daje schronienie przed słońcem i deszczem, ogólnodostępny plac zabaw przy wejściu pretekst do spotkań i wspólnego spędzania czasu, a domykający plac niewielki pawilon oraz wał ziemny, sprawiają, że przestrzeń ta jest bezpieczna i dostępna dla wszystkich.

Przestrzeń wspólna jako „serce szkoły”

Centralnym punktem szkoły jest rozległa przestrzeń wspólna obejmująca hol wejściowy, stołówkę i przestrzeń komunikacyjną z szerokimi schodami, które pełnią również rolę siedziska oraz widowni dla nieformalnych wydarzeń szkolnych. Hol wejściowy zapewnia wizualne i funkcjonalne połączenie dwóch najważniejszych przestrzeni zewnętrznych – placu wejściowego i dziedzińca. Oddziela również strefę szkolną od pozostałych funkcji składowych zespołu. Z holu można dostać się zarówno do części sportowej sąsiadującej z blokiem szkolnym, jak i do pomieszczeń administracyjnych, które znajdują się na galerii na kondygnacji +2. Bezpośrednio przy wejściu zlokalizowano pokój spotkań z rodzicami oraz gabinet szkolnej pielęgniarki, dzięki czemu uczniowie i rodzice mają do nich łatwy dostęp. Szkolna biblioteka

znajdująca się na kondygnacji +1 otwiera się przeszkloniami na przestrzeń holu i jest łatwo dostępna zarówno dla uczniów młodszych jak i starszych.

Już w holu następuje również rozdzielanie ścieżek dzieci młodszych i starszych. Uczniowie klas I-III i oddziałów specjalnych po wejściu do budynku skręcają w prawą stronę i po przejściu przez szatnię trafiają do swojego bloku edukacyjnego. Uczniowie klas IV-VIII skręcają z kolei w stronę lewą, tak aby po przejściu przez szatnię skierować się na schody do części edukacyjnej dla dzieci starszych, która zlokalizowana jest na 1. piętrze. Obie szatnie przylegają do szkolnego dziedzińca, co zachęca do wyjścia na świeże powietrze i maksymalnie skraca drogę między szatnią a przestrzenią zewnętrzną.

Poradnia Psychologiczno-Pedagogiczna i Młodzieżowy Dom Kultury

W bezpośrednim sąsiedztwie wejścia do szkoły znajduje się strefa wejściowa współdzielona przez użytkowników Poradni oraz MDK oraz strefa wejściowa do Sali Sportowej. Poradnia z gabinetami i pomieszczeniami administracyjnymi znajduje się na parterze i sąsiaduje ze wspólnym holem i recepcją. Z kolei sale Domu Kultury zajmują dwa górne piętra (kondygnacje +1 i +2). Dostęp do nich jest bardzo intuicyjny - prowadzące do nich winda i klatka schodowa znajdują się tuż przy recepcji, zaś przeszklenie części ściany klatki i czytelne oznaczenia graficzne pozwalają na szybką orientację w przestrzeni. Dodatkowo użytkownicy MDK mają również możliwość korzystania z zielonego tarasu. Pozostałą część parteru tej części budynku zajmuje sala widowiskowo-teatralna. Taka lokalizacja pozwala na wykorzystanie jej zarówno przez użytkowników domu kultury, uczniów szkoły i nauczycieli szkoły podstawowej (łatwy dostęp poprzez sąsiadujący hol główny szkoły), jak i organizację zewnętrznych wydarzeń. Aby zapewnić odpowiednią wysokość pomieszczenia sala została zagłębiona o 1,5 m.

Strefa Sportowa

Pomiędzy domem Poradni i MDK, a domem holu głównego szkoły znajduje się przeszklony łącznik, który pełni również rolę wejścia do strefy sportowej. Powstała dzięki temu przestrzeń jest elastyczna i umożliwia użytkowanie jej przez różne grupy. W przypadku większych wydarzeń w Sali teatralnej łącznik ten może pełnić rolę foyer, zaś w momencie organizacji wydarzeń sportowych jest miejscem spotkań sportowców i trenerów. Dostęp do Sali sportowej możliwy jest albo przez ułożony wokół zielonego dziedzińca wewnętrznego korytarza lub w letnich miesiącach bezpośrednio przez dziedziniec. Zespół toalet przylegający do korytarza jest wykorzystywany zarówno przez użytkowników holu szkoły, hali sportowej i sali teatralnej.

Hala sportowa zlokalizowana została wzdłuż północnej granicy działki. Od strony dziedzińca ciągnie się wzdłuż niej korytarz, z którego dostępne są szatnie i magazyny. Umożliwia również wyjście na zewnątrz, na szkolny dziedziniec i dalej do strefy boisk zewnętrznych. Zespół boisk składa się z dwóch głównych części. Boisko do piłki nożnej zostało wyniesione o 1,5 ponad poziom terenu (pod nim znajduje się garaż podziemny). Dostęp do boiska jest możliwy schodami oraz ścieżką-rampą. Pozostałe boiska wielofunkcyjne i bieżnie znajdują się na poziomie terenu wzdłuż wschodniej granicy działki. Dodatkowo, małe boisko do gier i zabaw ruchowych zlokalizowano na dachu parterowej części domu hali sportowej. Dostęp do niego możliwy jest przez przylegającą do boiska piłkarskiego trybunę, wspinaczkę w wertykalnym placu zabaw lub windę w głównym trzonie komunikacyjnym.

Strefa terapeutyczna

Ważną rolę w układzie zespołu pełni trzon komunikacyjny, zlokalizowany w miejscu styku głównych bloków funkcjonalnych (Szkoła, Poradnia, Strefa sportowa). Korzystają z niego zarówno uczniowie i nauczyciele, którzy chcą windą dostać się na wyższe piętra szkoły, użytkownicy Poradni chcący skorzystać z pomieszczeń strefy terapeutycznej, jak i użytkownicy strefy sportowej korzystający z Sali gimnastycznej dla dzieci starszych (możliwość wynajęcia sali po godzinach pracy szkoły). Sama strefa terapeutyczna znajduje się na 2. piętrze bloku szkolnego. Uczniowie mają do niej łatwy dostęp poprzez otwartą klatkę schodową w holu.

Strefa szkoły podstawowej

Szkoła podstawowa zajmuje największą część całego zespołu i dzieli się na strefę dla klas I-III, strefę oddziałów specjalnych i strefę dla klas IV-VIII. Strefa klas I-III znajduje się na parterze i uzupełniona została o pokój nauczycielski, świetlicę oraz salę gimnastyczną dla dzieci młodszych. W jej sąsiedztwie wydzielona została część szkoły dla oddziałów specjalnych. Dzięki lokalizacji w oddaleniu od holu głównego i najgłośniejszych stref dziedzińca uczniowie mają zapewniony spokój i komfortowe warunki. Strefę wyposażono w dodatkowe wejście szatnię. Część przestrzeni wspólnej pomiędzy klasami można wydzielić, tak aby stworzyć dodatkową strefę do terapii lub wyciszenia. Uczniowie klas specjalnych mogą również korzystać z oddzielnej toalety. Strefa wydzielona jest od pozostałych klas mobilną ścianką, dzięki czemu możliwe jest również jej otwarcie i integracja przestrzeni wspólnych.

Strefa klas IV-VIII znajduje się na 1. Piętrze i uzupełniona została o pokój nauczycielski i świetlicę. Pracownie przedmiotowe dla starszych uczniów rozlokowane są pomiędzy klasami macierzystymi oraz dodatkowo na kondygnacji +2. Uczniowie klas starszych mogą również korzystać z tarasu, który znajduje się przy głównym holu, nad szkolną stołówką. Na tarasie znajduje się szkolny ogródek ze szklarniami oraz przestrzeń do nauki („zielone” klasy) i relaksu.

Domy klas jako podstawowe jednostki szkoły

Klasy w naszej szkole zostały zgrupowane w tzw. „domy”, składające się z 2 modułów klas oraz wielofunkcyjnej przestrzeni wspólnej (korytarza). Klasy połączone są poprzez mobilną ściankę, która daje również możliwość pracy w większej grupie. Częściowo przeszklone ściany klas, pozwalają na wgląd w poszczególne przestrzenie i ułatwiają opiekę nad uczniami, a duże okna zapewniają dostęp do światła dziennego i widoki na otaczającą zielen. Wzdłuż okien zewnętrznych zaprojektowano niskie parapety-siedziska. Ponadto każda klasa wyposażona jest w umywalkę i szafki. Klasy dla uczniów młodszych, które znajdują się na parterze mają swoje tarasy oraz przylegającą do nich strefę do prowadzenia zajęć na świeżym powietrzu.

Aby zapobiegać przegrzewaniu klas w miesiącach letnich wszystkie okna wyposażone zostały w zewnętrzne markizy. Dzięki specjalnej konstrukcji umożliwiają one zacięcie klasy przed promieniami słonecznymi, ale również całkowite wyciemnienie pomieszczenia w przypadku zajęć multimedialnych z użyciem rzutnika. Również przeszklenie od strony korytarza można w razie potrzeby zasłonić roletami.

Domy klas i przylegająca do nich przestrzeń wspólna zostały ułożone wokół głównej przestrzeni rekreacyjnej – symbolicznego ogniska, które można kotarami wydzielić z przestrzeni korytarza. Do tej przestrzeni przylegają szkolne świetlice oraz przeszklenia zapewniające wgląd i możliwość wyjścia na dziedziniec.

Rozwiązania techniczne i technologiczne

Elastyczność i adaptowalność a konstrukcja budynku

Coraz szybsze tempo zmian społecznych i technologicznych sprawia, że również system edukacji musi podlegać ciągłym zmianom i ewolucjom. Odpowiedzią na to zapotrzebowanie jest elastyczny i adaptowalny budynek szkolny. Konstrukcja budynku została zaprojektowana w sposób, który w przyszłości umożliwi reorganizację przestrzeni i zmianę układu pomieszczeń. Układ konstrukcyjny został zoptymalizowany pod kątem środowiskowym, ekonomicznym i użytkowym. Zaprojektowana konstrukcja hybrydowa drewniano-żelbetowa łączy w sobie zalety obu tych materiałów. W głównym bloku szkolnym system konstrukcyjny oparty jest na trzytraktowym układzie z słupecznicami z drewna klejonego krzyżowo (CLT) oraz monolitycznymi stropami żelbetowymi. Zastosowano powtarzalne, prefabrykowane moduły CLT, które od strony wewnętrznej nie będą dodatkowo wykańczane. Ściany wypełniające wykonane zostaną w większości w technologii szkieletu drewnianego.

W holu głównym układ ten został odwrócony – słupy konstrukcyjne wykonane zostaną z żelbetu, zaś przekrycie świetlika dachowego zaprojektowane zostało jako ruszt z drewna klejonego. Hala sportowa została zaprojektowana w całości w konstrukcji drewnianej szkieletowej ze stropem w formie rusztu.

Materiały wykończeniowe

Budynek zostanie wykończony naturalnymi, ciepłymi w odbiorze materiałami o zróżnicowanej fakturze. Część parterowa łącząca poszczególne bryły-domy zaprojektowana została w okładzinie z jasnobeżowej, niemal białej cegły z fugą w dopasowanym do niej kolorze. Jest to materiał trwały, szlachetny, długowieczny, o niskich wymaganiach eksploatacyjnych. W zależności od dostępności, możliwe jest zastosowanie fragmentów z cegły rozbiórkowej – co dodatkowo podkreśliłoby proekologiczny charakter całego zespołu.

Wyższe bryły-domy wykończone zostaną deskami z naturalnego drewna. Poszczególne domy różnione są przez tektonikę - znajdujący się od strony zachodniej MDK ma elewację gładką, podczas gdy pozostałe domy mają część desek w równych odstępach ustawioną na sztorc – oraz kolor – deski malowane są transparentnie w naturalnej, ciepłej, brązowo-czerwonej palecie, z pozostawieniem widocznego rysunku słoi. Stolarka okienna i drzwiowa drewniana w kolorze naturalnym.

Rozwiązania instalacyjne

- Wentylacja mechaniczna nawiewno-wywiewna

W budynku przewidziano system wentylacji mechanicznej nawiewno-wywiewnej z odzyskiem ciepła. Dla pom. dydaktycznych, administracyjnych oraz sanitarnych zaprojektowano centrale wentylacyjne z wysokosprawnym odzyskiem ciepła. Ponadto w sali sportowej centralę wentylacyjną wyposażono w dodatkową sekcję recyrkulacji powietrza, ograniczając zużycie mediów, w szczególności w okresie nieużytkowania obiektu. Każda centrala wyposażona będzie w filtry powietrza, nagrzewnice wtórne oraz automatyczny system sterowania.

Kanały wentylacyjne zakłada się prowadzić jako odkryte. System zaprojektowany z podziałem na strefy funkcjonalne, umożliwiając dostosowanie pracy do rzeczywistego wykorzystania obiektu. Obiekt wyposażono w gruntowy wymiennik ciepła, pozwalający efektywnie zarządzać pracą central wentylacyjnych. W okresie zimowym powietrze czerpane będzie ogrzewane w gruncie, w okresie letnim chłodzone. W salach lekcyjnych zastosowano system zmiennego przepływu na instalacji wentylacji z wykorzystaniem płynnej regulacji z czujnikami dwutlenku węgla. Ilość powietrza będzie się dostosowywać do ilości przybywających osób. Wpłyne to na obniżenie kosztów eksploatacyjnych w zakresie mediów: prądu, ciepła i chłodu.

- Pompa ciepła z odwiertami pionowymi

W okolicy brak jest sieci ciepłowniczej. Źródłem ciepła i chłodu dla budynku jest gruntowa pompa ciepła typu solanka-woda, współpracująca z dolnym źródłem w postaci pionowych sond gruntowych. Zespół sond pionowych wykonany w technologii odwiertów. Łączna moc dolnego źródła została dobrana na podstawie bilansu cieplnego budynku, z uwzględnieniem sezonowych współczynników efektywności (SCOP/SEER). Pompa ciepła będzie zasilać instalację ogrzewania podłogowego oraz nagrzewnice central wentylacyjnych.

- Gruntowy wymiennik ciepła (GWC)

Dla wspomaganie pracy central wentylacyjnych zaprojektowano gruntowy wymiennik ciepła (GWC), włączony w układ czerpni powietrza zewnętrznego. Wymiennik wykonano jako rurowy system GWC z rur prowadzonych w gruncie. Realizacja wymiennik z przewodów dostosowanych do montażu wymiennika gruntowego, wyposażone w warstwę z jonami srebra. Przed czerpnią nawiewną powietrze przepływa przez system GWC, co pozwala na wstępne jego podgrzanie zimą oraz schłodzenie latem, zmniejszając zapotrzebowanie na moc grzewczą i chłodniczą central. Wymiennik wyposażony w system odwodnienia i filtrację wstępną, zapobiegającą zanieczyszczeniu kanałów.

- Ograniczenie zużycia wody

W zakresie instalacji wodnych proponuje się zastosowanie armatury ograniczającej wypływ wody - baterii na fotokomórkę oraz wykorzystanie systemu odzysku wody szarej, która będzie wykorzystywana do spłukiwania toalet oraz pisuarów. W przypadku nadmiaru wody szarej, naddatek można wykorzystać do podlewania zieleni czy zasilanie zbiornika retencyjnego.

- Retencja i wykorzystanie wody deszczowej

Woda opadowa i roztopowa z całego terenu zostanie zagospodarowana przez ogrody deszczowe (muldy chłonne) zlokalizowane pomiędzy budynkami oraz dodatkowo zmagazynowana w zbiorniku retencyjnym (do późniejszego wykorzystania przy podlewaniu zieleni). Dodatkowo zastosowanie dachów zielonych wpłynie na zatrzymywanie wody opadowej. Dachy zielone będą wpływać pozytywnie na termikę budynku pod kątem ograniczenia zysków ciepła latem oraz strat ciepła zimą.

Założenia ochrony przeciwpożarowej

Budynek niski (N) w myśl warunków techniczno-budowlanych. Budynek został podzielony na 4 strefy pożarowe: strefa ZLI.1 - hala sportowa z zapleczem, sala widowiskowo-teatralna, sale zajęć w domu kultury; strefa ZLIII.1 - poradnia psychologiczna, sale administracyjne w domu kultury; strefa ZLIII.2 - szkoła podstawowa z wyłączeniem strefy nauczania dla dzieci uczęszczających do oddziałów specjalnych; strefa ZLII.1 - strefa nauczania dla dzieci uczęszczających do oddziałów specjalnych.

Dla budynku wymagana jest klasa B odporności pożarowej. W budynku nie przewiduje się składowania lub stosowania substancji łatwopalnych w ilości stwarzającej zagrożenie wybuchem. Wymagane zaopatrzenie w wodę do zewnętrznego gaszenia pożaru wynosi 20 l/s.

Zagospodarowanie terenu

Dziedziniec jako miejsce spotkań

Tereny zewnętrzne szkoły oferują możliwość prowadzenia działań plenerowych: lekcji na wolnym powietrzu (stoły kręgi spotkań), prowadzenia ogrodu eksperymentalnego, doświadczeń przyrodniczych i hodowli, eksperymentów plastycznych. Tereny zieleni są również miejscem integracji społeczności szkolnej: amfiteatr z nieformalnymi siedziskami będzie miejscem prowadzenia demokratycznych wieców i dyskusji; otwarty gazon łączący strefy przeznaczone dla różnych grup wiekowych, jest przestrzenią swobodnego ruchu, umożliwi organizowanie pokazów i spotkań całej społeczności. Na dziedzińcu wyznaczono strefy przeznaczone dla zabaw kilku grup wiekowych. Największy obszar przeznaczony jest dla dzieci starszych. Wybrane urządzenia do zabaw zawsze posiadają społeczne wyzwania współdziałania w zabawie: na obrotowym dysku, huśtawkach, podczas wspinaczki. Zabawa może być organizowana na poziomie dziedzińca oraz na dachu nad częścią sportową. Z kolei młodsze dzieci mają do dyspozycji powierzchnie o różnej sensoryce: piasek, kuchnie błotne, pieńki, trawę, wiórki drewniane. Urządzenia tworzą kilka stref: kreatywnych zabaw piaskiem i wodą, zwinności i ruchu oraz równowagi i huśtania. Zabawa i użytkowanie terenów otwartych skomponowana jest jako scenariusze zachowań. Najmłodsze dzieci wychodzące ze świetlicy, mogą pozostawić swoje ubrania w zewnętrznych szafeczkach, mają możliwość odrabiania lekcji przy stołach, w cichym miejscu. Mogą również uczestniczyć w dynamicznych zabawach zespołowych. Dziedziniec posiada również miejsca kameralne, otoczone wysoką zielenią, oddzielone od głośniejszych terenów otwartych. To strefy wyciszenia się i separacji od nadmiaru bodźców dla osób neuroatypowych. Dają możliwość spędzania czasu na hamakach, zawieszonych pod dachem siatkach, leżakach, pieńkach, pod koronami drzew w otoczeniu zieleni.

Teren szkoły zagospodarowany jest wieloma typami elementów naturalnych. Zieleń komponowana jest w swobodne półdzikie, warstwowe układy naśladujące roślinność w

naturalną. Wysokie drzewa albo tworzą rodzaje gajów, albo posadzone są w geometrycznych układach. Podkreślają one osie kompozycyjne wynikające ze struktury architektury lub komunikacji pomiędzy budynkiem i terenami zewnętrznymi. Zieleni różnorodna gatunkowo, gęsta i swobodna widoczna jest z okien klas. Możliwość spoglądania na naturę będzie wspierać regenerację uwagi uczniów i nauczycieli (zgodnie z teorią psychologów środowiskowych – R.S. Kaplan). Sposób komponowania zieleni podkreśla również współczesne wyzwania na rzecz przeciwdziałania zmianom klimatu. Woda z dachów budynków retencjonowana jest w muldach chłonnych- płytkich nieckach okresowo wypełniających się wodą. Te liniowe układy jednocześnie są elementem strefującym przestrzenie zewnętrzne przynależne do klas. Zieleni sadzona jest w swobodne grupy tworzy obszary zamierzonej dzikości. Wiele elewacji posiada powierzchnie z pnączami porastającymi konstrukcje wsporcze. Ilości trawników ograniczono, zastępując je łąkami. Zieleni pełni również funkcję izolacyjną od strony ulic i terenów mieszkaniowych położonych na zewnątrz.

Układ komunikacyjny

Główne wejścia pieszo-rowerowe na teren szkoły-osady zostały przewidziane: od strony zachodniej, przez szeroką bramę łączącą plac wejściowy z placem – lokalnym centrum przy galerii handlowej oraz od strony południowo-zachodniej od strony ulicy Sytej – od tego wejścia aż do placu wejściowego prowadzi szeroki ciąg pieszo-rowerowy, przy którym znajdują się stojaki dla rowerów i hulajnóg. Dodatkowo możliwy jest również dostęp od wschodu od ul. Łokciowej – tu również przewidziany został, biegnący wzdłuż południowej elewacji szkoły, szeroki chodnik. Zapewniono również możliwość dostępu do strefy boisk szkolnych i użytkowania ich po godzinach pracy szkoły przez lokalną społeczność – w połowie długości ulicy Łokciowej znajduje się dodatkowa, otwierana popołudniami i w weekendy furta, prowadząca bezpośrednio na boiska wielofunkcyjne.

Ruch samochodowy został ograniczony do jednokierunkowej ulicy, prowadzącej wzdłuż południowej granicy działki i łączącej ulicę Sytą i Łokciową. Przy ulicy przewidziano miejsca postojowe dla rodziców, w tym miejsca dla osób z niepełnosprawnościami oraz busa. Miejsca zlokalizowane są na granicy placu wejściowego, tak aby dzieci w drodze od parkingu do szkoły nie musiały przechodzić przez ulicę. Obsługa dostaw oraz wywóz odpadów odbywają się również od strony wewnętrznej uliczki. W połowie długości budynku zaprojektowany został niewielki plac, który umożliwia postój śmieciarki i samochodów zaopatrzeniowych. Wejście do śmietnika oraz do kuchni zaprojektowane zostały od strony wspomnianego placu.

Większość miejsc parkingowych, w ilości wymaganej przez MPZP, została zlokalizowana w zagłębionym o 1,5 m parkingu podziemnym. Ze względu na wysoki poziom wód gruntowych zagłębienie płyty parkingu zostało zaprojektowane, tak aby uniknąć kosztownych prac budowlanych. Wjazd na parking możliwy jest od strony ulicy Łokciowej po zewnętrznej rampie.

Obsługa pożarowa

Budynek obsługiwany jest przez drogę pożarową przebiegającą wzdłuż południowej elewacji z sięgaczem na placu wejściowym oraz dalej po ulicy Łokciowej z dwoma sięgaczami na teren działki – wjazd przez dodatkowe bramy pożarowe. Nawierzchnia drogi pożarowej utwardzona, częściowo po wzmocnionym trawniku. Zapewniono dostęp do 51% obwodu zewnętrznego budynku.

Wyposażenie techniczne

Plac wejściowy, droga dojazdowa oraz strefa boisk wraz z dojściem od strony szatni oświetlone są reflektorami na masztach. Ścieżki na dziedzińcu szkolnym oświetlono niskimi słupkami oświetleniowymi aktywowanymi czujką ruchu. Amfiteatr podkreślony został oświetleniem walorowym powtarzającym linię siedzisk. Dodatkowo przewidziano dwa reflektory na słupach umożliwiające oświetlenie sceny po zmierzchu. Przewidziano możliwość ręcznego załączania poszczególnych stref oświetlenia. Dodatkowo tereny zewnętrzne zostały wyposażony w monitoring montowany na słupach oświetleniowych lub na fasadach budynku.

System nawadniania został zaprojektowany jako automatyczny i bezobsługowy, z podziałem na niezależne sekcje sterowane elektronicznie. Instalacja wykorzystuje zraszacze rotacyjne i liniowe kroplujące, rozmieszczone w zależności od rodzaju roślinności i ukształtowania terenu. Zasilanie systemu odbywa się ze zbiornika retencyjnego poprzez pompę z czujnikiem ciśnienia i przepływu, a pracą systemu steruje programator z możliwością integracji z czujnikami wilgotności gleby oraz opadów atmosferycznych, co pozwala na optymalizację zużycia wody i pracę w oparciu o warunki pogodowe.

Ogrodzenie terenu przewidziano w postaci pionowych sztachet lakierowanych w kolorze beżowym, bez widocznych elementów poziomych – co przeciwdziała wspinaniu się na ogrodzenie.

Opis Dostępności – etap projektu koncepcyjnego

1. Otoczenie

→ Trasa dojścia do budynku została zaprojektowana jako w pełni dostępna i wolna od przeszkód. → Nachylenia wszystkich chodników nie przekraczają 6%, spełniając wymagania dostępności w ramach projektowania uniwersalnego. → Na trasie nie występują słupki, miejsca parkingowe ani zwężenia chodnika, które mogłyby ograniczać przestrzeń manewrową – szerokość wolna od przeszkód wynosi co najmniej 1,8 m. → Zastosowano stabilne i kontrastowe materiały wykończeniowe, które ułatwiają orientację i poruszanie się, również osobom z niepełnosprawnościami. → Na trasach dojścia przewidziano system prowadzący (tyflografia).

→ Miejsca do odpoczynku, elementy małej architektury oraz stojaki rowerowe zostały rozmieszczone poza strefą wolną od przeszkód, dzięki czemu trasa dojścia pozostaje w pełni funkcjonalna, bezpieczna i zgodna z wymaganiami dostępności.

2. Parking

→ Miejsca parkingowe dla osób z niepełnosprawnościami o wymiarach zgodnych z wymaganiami (3,6x5 m) przewidziane na parkingu w bezpośrednim sąsiedztwie budynku, w odległości poniżej 200 m od wejścia. → Z miejsc parkingowych do wejścia prowadzi czytelny ciąg komunikacyjny, zgodny z linią krawężnika i oznakowany systemem prowadzącym. → Zapewnione bezpieczne dojście bez barier architektonicznych.

3. Wejście

→ Wejście do budynku zaprojektowane jako bezpośrednie wejście do holu z rozejściem do pozostałych części budynku w jasny i czytelny sposób. Główne wejście do budynku z placu będącego sercem kompleksu. Wejście do budynku z poziomego terenu, bez dodatkowych pochylni i schodów. → Wejście wyraźnie oznaczone w przestrzeni, zadaszone, z czytelnym naprowadzeniem i oznaczeniami fakturowymi w posadzce. → Szerokość drzwi min. 0,9 m, bez progów, przestrzeń manewrowa przed drzwiami min. 1,5 x 1,5 m. → W holu przy wejściu przewidziana jest winda (min.110x210) dla osób z niepełnosprawnościami zapewniająca dostęp na poziom +1 (klasy IV-VIII) oraz +2 (strefa terapeutyczna i administracyjna). → Zachowane szerokości przejść zapewniające komfortowe korzystanie z obiektu bez barier architektonicznych i pochylni wewnętrznych.

4. Komunikacja pozioma, recepcja, obsługa

→ Recepcje i portiernię przewidziano w pobliżu wejścia, a osoba obsługująca jest widoczna spoza lady. Stanowiska recepcji/ portierni dostępne dla osób na wózkach (szerokość, wysokość blatu, przestrzeń na kolana, przestrzeń manewrowa przed). → Przewidziane szerokie, bezkolizyjne korytarze min. 2 m szerokości, bez progów, o czytelnym i intuicyjnym układzie. Wysokość korytarzy wynosi ponad 2,2 m. → Przestrzeń manewrowa 1,5 x 1,5 m zapewniona na zakończeniach ciągów i przy drzwiach. → W korytarzach i holu wejściowym zastosowano podłogi o jednolitej barwie z miejscowymi akcentami kolorystycznymi o LRV<20. Zastosowano

skontrastowanie ścian i podłóg o $LRV < 30$. Powierzchnia drzwi oznaczono kontrastowo z kolorem ścian $LRV > 30$. → Drzwi szklane oznakowane kontrastowo zgodnie z wymaganiami ($LRV \geq 30$). → Przewidziano miejsca do odpoczynku dla osób na wózkach poza trasą wolną od przeszkód.

5. Komunikacja pionowa

→ Budynek wyposażony w windy przystosowanych do przewozu osób z niepełnosprawnością (kabiny min. 1,1 x 2,1 m, drzwi 0,9 m). Windy dostępne bezpośrednio z hali wejściowych. → Windy zapewniają dostęp na wszystkie wyższe poziomy. → Przed windami przestrzenie manewrowe min. 1,6x1,5 m, a szerokość drzwi wynosi min. 0,9 m. → Schody wewnętrzne projektowane zgodnie z wymaganiami (bezpieczne poręcze obustronne, oznaczenia kontrastowe, wymiary stopni w normie).

6. Pomieszczenia sanitarne

→ Ogólnodostępne toalety dla osób z niepełnosprawnościami na wszystkich kondygnacjach budynku. → W każdej z toalet zapewniona możliwość transferu bocznego i przedniego (przestrzeń manewrowa 1,5 x 1,5 m, transferowa przy misce ustępowej min. 0,9 x 1,4 m). → Wyposażenie sanitarne toalet oraz natrysków zgodne ze standardami (poręcze, wysokość umywalk, wolna przestrzeń pod umywalką, minimalne odstępy). → Przewidziano osobne pomieszczenie dla rodziców z dziećmi wyposażone w miejsce do przewijania niemowląt. → W przebieralniach przewidziano przestrzeń manewrową oraz dostępne kabiny prysznicowe dla osób z niepełnosprawnościami.

**Informacja o szacowanych kosztach realizacji Inwestycji
 oraz kosztach wykonania Przedmiotu usługi**

Załącznik nr 6a do Regulaminu

L.p.	Opis	Wartość [brutto]
1	Wykonanie cz. budowlanej	104 823 933 zł
1.1	Stan surowy zamknięty (wraz z robotami ziemnymi i wycinką drzew)	42 870 895 zł
1.2	Stan wykończeniowy wewnętrzny i zewnętrzny.	30 168 085 zł
1.3	Dach zielony (o ile wystąpi)	2 110 279 zł
1.4	Instalacje elektryczne i teletechniczne wewnętrzne	6 779 312 zł
1.5	Instalacje sanitarne wewnętrzne	9 154 706 zł
1.6	Wyposażenie obiektów	3 556 255 zł
1.7	Pozostałe instalacje oraz urządzenia techniczne i technologiczne wewnętrzne (<u>w tym specjalistyczne oraz związane z rozwiązaniami proekologicznymi i energooszczędnymi</u>) niezbędne do funkcjonowania budynku zgodnie z jego przeznaczeniem (instalacja fotowolt. 180 kW + magazyn energii 100 kWh + małe turbiny wiatrowe z generatorami prądu + gruntowa pompa ciepła)	10 184 400 zł
2	Urządzenia techniczne - dźwigi	388 295 zł
3	Roboty zewnętrzne na terenie Inwestycji	9 133 098 zł
3.1	Nawierzchnie utwardzone: drogi, parkingi, chodniki itp.	1 720 860 zł
3.3	Zieleń (założenia oraz niezbędne wycinki)	2 399 850 zł
3.4	DFA: ławki, kosze, stojaki rowerowe	670 254 zł
3.5.	Układ wodny naturalistyczny	- zł
3.6.	Układ wodny sztuczny	462 726 zł
3.7	Inne elementy zagospodarowania terenu zaproponowane w koncepcji konkursowej. WYMIENIĆ JAKIE: pawilony na placu wejściowym, amfiteatr	1 235 113 zł
3.7.1	Boiska (na terenie i na dachu)	1 341 419 zł
3.7.2	Bieżnie, skocznia w dal i w wyż , koło do pchnięcia kulą	411 324 zł
3.7.3	Plac zabaw	511 152 zł
3.7.4	Ogrodzenie terenu	380 400 zł
3.7.5	Altana śmietnikowa	- zł
4	Sieci i przyłącza na terenie inwestycji	2 160 000 zł
5	Pozostałe instalacje oraz urządzenia techniczne i technologiczne zewnętrzne niezbędne do funkcjonowania budynku	1 000 000 zł
6	Inne koszty mające wpływ na realizację Inwestycji a wynikające z założeń i propozycji przedstawionych w koncepcji konkursowej (wymienić)	500 000 zł
6.1	Oświetlenie boisk sportowych	500 000 zł
6.2		
6.3		
....*		
....*		
Szacunkowy koszt NETTO realizacji Inwestycji (suma 1 do 6)		95 939 289 zł
Szacunkowy koszt BRUTTO realizacji Inwestycji (suma 1 do 6)		118 005 326 zł

UWAGA:

W pozycjach zaznaczonych na szaro należy wpisać kwotę sumaryczną wynikającą z pozycji zaznaczonych na biało.

*w razie potrzeby wstawić odpowiednią liczbę wierszy i kontynuować numerowanie

Szacunkowy łączny koszt NETTO wykonania Przedmiotu usługi opisanej w Załączniku nr 1 do Regulaminu (Istotne postanowienia umowy)	5 420 570 zł
Szacunkowy łączny koszt BRUTTO wykonania Przedmiotu usługi opisanej w Załączniku nr 1 do Regulaminu (Istotne postanowienia umowy)	6 667 301 zł

I. SZKOŁA PODSTAWOWA		
1. Strefa wejściowa holu głównego wraz z programem uzupełniającym tej strefy		
1.1	Hol główny	383,0
1.2	Wiatrołap	15,0
1.3	Portiernia z zapleczem	15,0
1.5	Sklepik szkolny	16,0
Powierzchnia łącznie poz. 1 (m²)		429,0
2. Strefa nauczania dla dzieci uczęszczających do oddziałów specjalnych wraz z programem uzupełniającym tej strefy		
2.1	Sala lekcyjna nr 1 dla oddziałów specjalnych	40,0
2.2	Sala lekcyjna nr 2 dla oddziałów specjalnych	40,0
2.3	Sala lekcyjna nr 3 dla oddziałów specjalnych	40,0
2.4	Sala lekcyjna nr 4 dla oddziałów specjalnych	40,0
2.5	Zaplecza klas	
2.6	Szatanie dla uczniów oddziału specjalnego	9,0
2.7	Miejsca rekreacji dedykowane użytkownikom danej strefy	27,0
2.8	Wiatrołap	8,0
Powierzchnia łącznie poz. 2 (m²)		204,0
3. Strefa nauczania dla dzieci uczęszczających do ogólnodostępnych klas I-III wraz z programem uzupełniającym tej strefy		
3.1	Sala lekcyjna nr 1 dla klas I-III	70,0
3.2	Sala lekcyjna nr 2 dla klas I-III	70,0
3.3	Sala lekcyjna nr 3 dla klas I-III	70,0
3.4	Sala lekcyjna nr 4 dla klas I-III	70,0
3.5	Sala lekcyjna nr 5 dla klas I-III	70,0
3.6	Sala lekcyjna nr 6 dla klas I-III	70,0
3.7	Sala lekcyjna nr 7 dla klas I-III	70,0
3.8	Sala lekcyjna nr 8 dla klas I-III	68,0
3.9	Sala lekcyjna nr 9 dla klas I-III	68,0
3.10	Zaplecza klas	
3.11	Szatanie dla uczniów klas I-III	84,0
3.12	Miejsca rekreacji dedykowane użytkownikom danej strefy	231,0
Powierzchnia łącznie poz. 3 (m²)		941,0
4. Strefa nauczania dla dzieci uczęszczających do oddziałów ogólnodostępnych klas IV-VIII wraz z programem uzupełniającym tej strefy		
4.1	Sala lekcyjna nr 1 dla klas IV-VIII	70,0
4.2	Sala lekcyjna nr 2 dla klas IV-VIII	70,0
4.3	Sala lekcyjna nr 3 dla klas IV-VIII	70,0
4.4	Sala lekcyjna nr 4 dla klas IV-VIII	70,0
4.5	Sala lekcyjna nr 5 dla klas IV-VIII	68,0
4.6	Sala lekcyjna nr 6 dla klas IV-VIII	68,0
4.7	Zaplecza klas	3,0
4.8	Szatanie dla uczniów klas IV-VIII	119,0
4.9	Miejsca rekreacji dedykowane użytkownikom danej strefy	249,0
Powierzchnia łącznie poz. 4 (m²)		787,0
5. Strefa pracowni dydaktycznych i sal do pracy w grupach dla klas IV-VIII wraz z programem uzupełniającym tej strefy		
5.1	Pracownia nr 1 fizyki/chemii	73,0
5.2	Zaplecze pracowni nr 1	14,0
5.3	Pracownia nr 2 biologii	70,0
5.4	Zaplecze pracowni nr 2	10,0
5.5	Pracownia nr 3 historyczno-geograficzna	65,0
5.6	Zaplecze pracowni nr 3	16,0
5.7	Pracownia nr 4 techniki/plastyki	70,0
5.8	Zaplecze pracowni nr 4 i nr 5	27,0
5.9	Pracownia nr 5 muzyczna	70,0
5.10	Zaplecze pracowni nr 5	-
5.11	Pracownia nr 6 komputerowa	51,0
5.12	Zaplecze pracowni nr 6 i nr 7	17,0
5.13	Pracownia nr 7 komputerowa	70,0
5.14	Zaplecze pracowni nr 7	-
5.15	Pracownia nr 8 językowa dla 16 uczniów	40,0
5.16	Pracownia nr 9 językowa dla 16 uczniów	40,0
5.17	Zaplecze pracowni nr 8 i 9	17,0
5.18	Sala do pracy w grupach nr 1 dla 17 uczniów	37,0
5.19	Sala do pracy w grupach nr 2 dla 17 uczniów	40,0
5.20	Zaplecze sal do pracy w grupach	6,0
Powierzchnia łącznie poz. 5 (m²)		733,0
6. Strefa biblioteki z czytelnią multimedialną wraz z programem uzupełniającym tej strefy		
6.1	Biblioteka z czytelnią multimedialną i zapleczem	227,0
6.1.1	Zaplecze biblioteki	19,0
Powierzchnia łącznie poz. 6 (m²)		246,0
7. Strefy świetlic i rekreacji		
7.1	Świetlica nr 1	78,0
7.1.1	Zaplecze świetlicy nr 1	11,0
7.2	Świetlica nr 2	78,0
7.2.1	Zaplecze świetlicy nr 2	11,0
7.3	Strefy rekreacji ogólnego przeznaczenia	
Powierzchnia łącznie poz. 7 (m²)		178,0
8. Strefa żywienia wraz z programem uzupełniającym tej strefy		
8.1	Jadalnia	281,0
8.2	Kuchnia z zapleczem	140,0
8.3	Magazyn	33,0
8.4	Pokój administracji (kuchnia)	5,0
8.5	Zaplecze socjalne dla pracowników kuchni	40,0
Powierzchnia łącznie poz. 8 (m²)		499,0
9. Strefa sali widowiskowo-teatralnej wraz z programem uzupełniającym tej strefy		
9.1	Sala widowiskowo-teatralna z widownią na ok. 150 osób	336,0
9.2	Zaplecze sali widowiskowo-teatralnej z magazynem	109,0
Powierzchnia łącznie poz. 9 (m²)		445,0

10. Strefa terapeutyczna wraz z programem uzupełniającym tej strefy			
10.1	Sala doświadczeń świata	63,0	
10.2	Sala integracji sensorycznej	56,0	
10.3	Sala do terapii indywidualnej nr 1	23,0	
10.4	Sala do terapii indywidualnej nr 2	23,0	
10.5	Sala do terapii indywidualnej nr 3	23,0	
10.6	Sala do terapii indywidualnej nr 4	23,0	
10.7	Sala do terapii indywidualnej nr 5	23,0	
10.8	Sala do terapii indywidualnej nr 6	18,0	
10.9	Pokój pracy psychologa	14,0	
10.10	Pokój pracy pedagoga	14,0	
10.11	Pokój pracy pedagoga specjalnego	13,0	
10.12	Pokój pracy terapeuty	14,0	
10.13	Pokój pracy logopedy	15,0	
Powierzchnia łącznie poz. 10 (m²)		322,0	
11. Strefa administracyjna oraz funkcje uzupełniające			
11.1	Pokój dyrektora	22,0	
11.2	Pokój z-cy dyrektora	16,0	
11.3	Pokój z-cy dyrektora	16,0	
11.4	Sekretariat z małym zapleczem socjalnym	26,0	
11.5	Pokój administracji - kadrowa	27,0	
11.6	Pokój administracji - kierownik gospodarczy	16,0	
11.7	Pokój administracji	21,0	
11.8	Pomieszczenie socjalne oraz toalety dla pracowników (nauczyciele, obsługa administracyjna)		Rozdzielono na pomieszczenia 11.8.1, 11.8.2 i 11.8.3.
11.8.1	Pomieszczenie socjalne dla nauczycieli i adminstracji	15,0	
11.8.2	Strefa sanitarna nauczycieli i adminstracji	42,0	
11.8.3	Toalety dla nauczycieli i admin.	10,0	
11.9	Pokój nauczycielski dla ok. 50 osób		Rozdzielono na pomieszczenia 11.9.1 i 11.9.2.
11.9.1	Pokój nauczycielski I-III	39,0	
11.9.2	Pokój nauczycielski IV-VIII	58,0	
11.10	Gabinet profilaktycznej opieki zdrowotnej - pielęgniarka szkolna	32,0	
11.11	Pokój rozmów z rodzicami	20,0	
11.12	Archiwum	31,0	
11.13	Serwerownia	12,0	
11.14	Magazyn/Magazyny podręczne	51,0	
11.15	Pomieszczenie ksero		Przewidziano w ramach pokoju nauczycielskiego.
11.16	Sala spotkań		Funkcję Sali spotkań pełni Sala teatralno-widowiskowa.
11.17	Pomieszczenia gospodarczo-porządkowe	32,0	
11.18	Pomieszczenie magazynowe i warsztatowe na potrzeby konserwacji sprzętu i budynku w tym zaplecze ogrodnicze.	118,0	
11.19	Pomieszczenie służbowe dla obsługi technicznej (konserwatorzy budynku, osoby sprzątające, stała obsługa techniczna)	26,0	
11.20	Pomieszczenie socjalne dla pracowników obsługi technicznej (konserwatorzy budynku, osoby sprzątające, stała obsługa techniczna)	9,0	
11.20.1	Strefa saniarna dla obsługi technicznej	41,0	
11.24	Toalety ogólnodostępne z podziałem na płęć w tym dla osób z niepełnosprawnością + miejsce dla rodzica z dzieckiem.		Funkcję toalet ogólnodostępnych pełni pomieszczenia 12.1.1 i 12.1.2 zlokalizowane w bezpośrednim sąsiedztwie Holu głównego.
11.25	Toalety dla uczniów na każdej kondygnacji z podziałem na płęć w tym dla osób z niepełnosprawnością	145,0	
11.26	Śmietnik	17,0	
Powierzchnia łącznie poz. 11 (m²)		842,0	
Powierzchnia łącznie pozycje 1 do 11		5626,0	
II. STREFA SPORTU I REKREACJI			
12. Hala sportowa wraz z programem uzupełniającym tej strefy			
12.1	Strefa wejścia do Hali sportowej z portiernią/recepcją i miejscem spotkań oraz toaletami ogólnodostępnymi w tym dla osób z niepełnosprawnościami + pokój dla matki z dzieckiem.	261,0	
12.1.1	Toalety strefy sportowej (dostępne również dla użytkowników holu szkoły)	33,0	
12.1.2	Pokój rodzica z dzieckiem	5,0	
12.2	Hala sportowa III sektorowa	1398,0	
12.3	Przebiernia/szatnie	144,0	
12.4	Pokój trenerów	24,0	
12.5	Magazyn sportowy	65,0	
Powierzchnia łącznie poz. 12 (m²)		1631,0	
13. Strefa sal gimnastycznych wraz z programem uzupełniającym tej strefy			
13.1	Sala gimnastyczna - dzieci młodsze	118,0	
13.2	Szatnia sali gimnastycznej	60,0	
13.3	Magazyn sali gimnastycznej	8,0	
13.4	Sala gimnastyczna - dzieci starsze	109,0	
13.5	Szatnia sali gimnastycznej	39,0	
13.6	Magazyn sali gimnastycznej	13,0	
13.7	Pokój trenerów	13,0	
Powierzchnia łącznie poz. 13 (m²)		360,0	
Powierzchnia łącznie pozycje 12 do 13		1991,0	
III. MŁODZIEŻOWY DOM KULTURY NR 8			
14. Strefa wejściowa wraz z programem uzupełniającym tej strefy			
14.1	Hol główny	68,0	
14.2	Wiatrołap	-	Zastosowano rozwiązanie z kurtyną powietrzną.
14.3	Recepcja z zapleczem	6,0	

14.4	Toalety ogólnodostępne w tym dla osób z niepełnosprawnościami.	39,0	
Powierzchnia łącznie poz. 14 (m2)		113,0	
15. Strefa pracowni dydaktycznych wraz z programem uzupełniającym tej strefy			
15.1	Pracownia dydaktyczna nr 1	60,0	
15.2	Zaplecze pracowni nr 1	11,0	
15.3	Pracownia dydaktyczna nr 2	61,0	
15.4	Zaplecze pracowni nr 2	11,0	
15.5	Pracownia dydaktyczna nr 3	60,0	
15.6	Zaplecze pracowni nr 3	11,0	
15.7	Pracownia dydaktyczna nr 4	61,0	
15.8	Zaplecze pracowni nr 4	11,0	
Powierzchnia łącznie poz. 15 (m2)		286,0	
16. Strefa administracji oraz funkcje uzupełniające			
16.1	Pokój dyrektora	20,0	
16.2	Sekretariat z małym aneksem socjalnym	28,0	
16.3	Pokój administracji nr 1 (kierownik gospodarczy)	15,0	
16.4	Pokój administracji nr 2 (kadrowa)	15,0	
16.5	Pokój instruktorów/nauczycieli	38,0	
16.6	Pomieszczenie socjalne dla pracowników (nauczyciele, obsługa administracyjna, techniczna i porządkowa)	35,0	
16.7	Archiwum	18,0	
16.8	Magazyn/magazyny	24,0	
16.9	Pomieszczenia gospodarczo-porządkowe	10,0	
Powierzchnia łącznie poz. 16 (m2)		203,0	
Powierzchnia łącznie pozycje 14 do 16		602,0	
IV. PORADNIA PSYCHOLOGICZNO-PEDAGOGICZNA			
17. Strefa wejściowa wraz z programem uzupełniającym tej strefy			
17.1	Hol główny	-	Hol Poradni został połączony z Holem MDK jako pomieszczenia nr 14.1.
17.2	Wiatrołap	-	
17.3	Recepcja z zapleczem	6,0	
17.4	Toalety ogólnodostępne dla pacjentów w tym dla osób z niepełnosprawnościami + pokój dla matki z dzieckiem	30,0	
Powierzchnia łącznie poz. 17 (m2)		36,0	
18. Strefa gabinetów			
18.1	Gabinet nr 1	20,0	
18.2	Gabinet nr 2	20,0	
18.3	Gabinet nr 3	20,0	
18.4	Gabinet nr 4	20,0	
Powierzchnia łącznie poz. 18 (m2)		80,0	
19. Strefa administracji oraz funkcje uzupełniające			
19.1	Pokój dyrektora	16,0	
19.2	Pomieszczenie socjalne dla pracowników	29,0	
19.3	Archiwum	19,0	
19.4	Magazyn/magazyny	31,0	
19.5	Pomieszczenia gospodarczo-porządkowe	6,0	
Powierzchnia łącznie poz. 19 (m2)		101,0	
Powierzchnia łącznie pozycje 17 do 19		217,0	
Powierzchnia łącznie pozycje 1 do 19		8436,0	
VIII. POMIESZCZENIA TECHNICZNE			
20.1	Wentylatornie	-	
20.2	Węzeł cieplny	-	
20.3	Rozdzielnie	-	
20.4	Przyłącze wody i hydrofornia	27,0	
20.5	Inne pomieszczenia techniczne niezbędne zgodnie z zaproponowaną koncepcją do prawidłowego funkcjonowania budynku		
20.5.1	Pom. elektryczne/teletechn.	52,0	
20.5.2	Przestrzeń techniczna	85,0	
20.5.3	Przestrzeń na urządzenia techniczne na dachu	397,0	Podano orientacyjną powierzchnię, która ograniczona jest obudowaniami technicznymi. Nie jest to pomieszczenie.
20.5.4	Trafostacja	25,0	
20.5.5	Wymiennikownia	146,0	
20.5.6	Magazyn	53,0	
IX. KOMUNIKACJA			
21.1	Komunikacja ogólna <i>UWAGA: Nie wliczać w tym miejscu powierzchni komunikacyjnej holów wejściowych i innych powierzchni komunikacyjnych wymienionych w tabeli programowej powyżej</i>	1805,0	
21.2	Szachty windowe	10,0	
21.3	Inna komunikacja nie wymieniona w pozycjach 1 do 20 tabeli programowej		
21.3.1	Klatki schodowe	178,0	
X. INNE POWIERZCHNIE			
21.1	Garaż	1498,0	

UWAGA

...* - W przypadku zaproponowania pomieszczeń lub przestrzeni wynikających z przedstawionej koncepcji, a nie wymienionych w niniejszej tabeli Uczestnik konkursu powinien dodać te pozycje jako kolejne.

TABELA 2. TABELA PARAMETRÓW BUDYNKU
TABELA 3. TABELA BILANSU DLA TERENU OPRACOWANIA KONKURSOWEGO

Załączniki nr 6b2 i 6b3 do Regulaminu

TABELA 2			Załącznik nr 6b2
PODSTAWOWE PARAMETRY BUDYNKU			
Lp.	Przeznaczenie terenu	jednostka	
1.	Powierzchnia zabudowy (Pz)	m2	6946,10
2.	Powierzchnia całkowita wszystkich kondygnacji – Pc (nadziemnych i podziemnych)	m2	14620,37
3.	Powierzchnia całkowita kondygnacji nadziemnych (Pcn)	m2	12586,71
4.	Powierzchnia całkowita kondygnacji podziemnych (Pcp)	m2	2033,66
5.	Liczba kondygnacji podziemnych		1
6.	Liczba kondygnacji nadziemnych		3
7.	Wysokość	m	12
8.	Kubatura nadziemna brutto	m3	62523,01
9.	Kubatura podziemna brutto	m3	9896,71
10.	Liczba dźwigów osobowych w budynku	szt.	2
11.	Powierzchnia użytkowa	m2	8298,08
12.	Wskaźnik PU/Pc		0,57
13.	Wskaźnik PU/Pcn		0,66
14.	Powierzchnia dachów zielonych	m2	3472,16
15.	Powierzchnia netto części nadziemnej	m2	10794,57
16.	Powierzchnia netto części podziemnej	m2	1985,15
17.	Miejsca parkingowe dla samochodów na kondygnacji podziemnej	szt.	68
18.	Miejsca postojowe dla rowerów na na kondygnacji podziemnej	szt.	0

TABELA 3			Załącznik nr 6b3	
BILANS DLA TERENU OPRACOWANIA KONKURSOWEGO				
Lp.	Przeznaczenie terenu	Pow. fizyczna (m2) lub ilość (szt.)	Udział (%)	UWAGI
1.	Powierzchnia terenu opracowania konkursowego (m2) - Dz. ew. 6/29	19968,00	100%	-
2.	Powierzchnia zabudowy (m2)	6946,10	34,79%	
3.	Powierzchnia utwardzona (m2)	6245,82	31,28%	
3.1.	- w tym drogi wewnętrzne (m2)	697,71	3,49%	
3.1.	- w tym miejsca parkingowe (m2)	160,19	0,80%	
3.2.	- w tym chodniki (m2)	1276,22	6,39%	
3.3.	- w tym place (m2)	688,52	3,45%	
3.4.	- w tym ścieżki rowerowe (m2)	0,00	0,00%	
3.5.	- inne powierzchnie utwardzone (m2) (określić jakie):	3423,18	17,14%	
3.5.1.	- w tym place manewrowe (m2)	73,02	0,37%	
3.5.2.	- w tym amfiteatr (m2)	115,77	0,58%	
3.5.3.	- w tarasy na gruncie (m2)	185,45	0,93%	
3.5.4.	- w tym boiska z nawierzchnią ze sztucznej trawy (m2)	1833,35	9,18%	
3.5.5.	- w tym boiska i bieżnie z nawierzchnią bitumiczną (m2)	1215,59	6,09%	
4.	Powierzchnia zieleni (fizycznie m2)	10678,87	53,48%	
4.1.	- w tym pow. zieleni na gruncie (fizycznie m2)	5748,29	28,79%	

4.2.	- w tym powierzchnia zieleni na dachach budynków (fizycznie m2)	4255,81	21,31%	
4.3.	Powierzchnie zieleni inne (fizycznie m2) - określić jakie	674,77	3,38%	
4.3.1.	- w tym nawierzchnia piaskowa-żwirowa (m2)	294,61	1,48%	
4.3.2.	- w tym trawnik wzmocniony pod drogę pożarową (m2)	97,00	0,49%	
4.3.3.	- w tym muldy chłonne (retencja wody opadowej) (m2)	283,16	1,42%	
5.1.	Powierzchnia biologicznie czynna (m2) (obmiar wg rozp. ws. war.techn.)	8159,36	40,86%	
5.2.	Powierzchnia biologicznie czynna (m2) (obmiar wg MPZP)	6031,45	30,21%	
6.	Miejsca parkingowe na terenie (szt.)	6		
6.1.	- w tym dla osób z niepełnosprawnościami (szt.)	2		
7.	Miejsca postojowe dla rowerów na terenie (szt)	126		
8.	Inne powierzchnie zgodnie z zaproponowaną koncepcją - określić jakie			
...*				
...*				
...*				

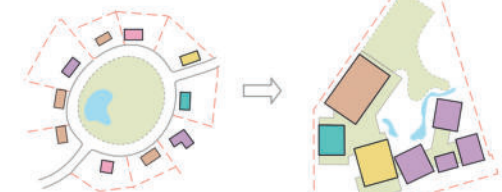
SZKOŁA - OSADA

PROJEKT SZKOŁY PODSTAWOWEJ W WILANOWIE

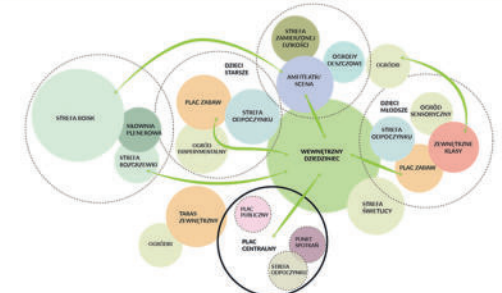
SZKOŁA JAKO OSADA

Osada w swoim pierwotnym znaczeniu to bezpieczne miejsce, gdzie różnorodne jednostki spotykają się i współtworzą wspólne miejsce do nauki, pracy i życia. Taka jest też nasza szkoła - łączy w jeden organizm różnorodne funkcje i grupy użytkowników. Poszczególne części budynku, na wzór osady ułożone zostały wokół wewnętrznego dziedzińca, zaś

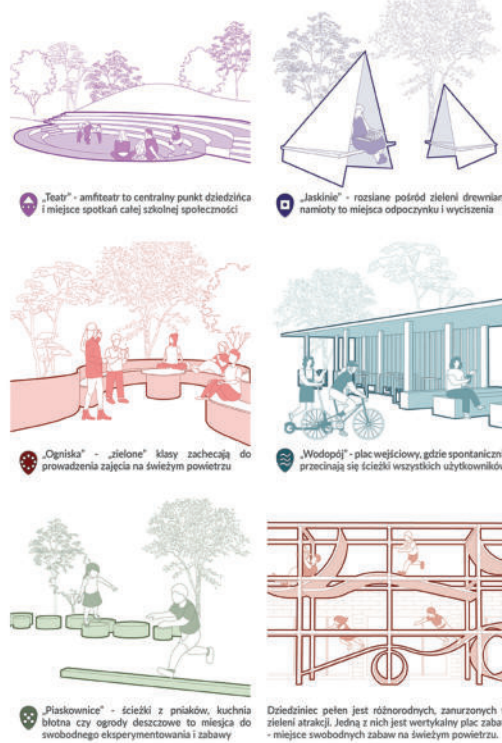
wewnętrzne bloki funkcjonalne rozwijają się wokół swoich własnych centr. Każda część budynku ma swoją wyrażoną tożsamość, jednak razem tworzą one spójną całość. Tak jak w osadzie natura spływa tuż i przenika się z budynkami, w uczelniwie i nauczyciele mają do niej nieograniczony dostęp.



SCHEMAT FUNKCJONALNY DZIEDZINCOW



STREFOWANIE W OSADZIE - TERENY ZEWNĘTRZNE



SZKOŁA-OSADA W KONTEKŚCIE URBANISTYCZNYM



- LEGENDA**
- Ogródzenie / Granica działki
 - Wycięcie główne
 - Wycięcie techniczne
 - Wycięcie ewakuacyjne
 - Wycięcie piesze na dachach
 - Wjazd samochodowy
 - Druga podjazdowa
 - Miejsce parkingowe
 - Stojak rowerowy
 - Mała architektura
 - Powierzchnia utwardzona (drogi, plac gospodarczy)
 - Powierzchnia utwardzona (schodniki, ścieżki, plac)
 - Taras drewniane
 - Nawierzchnia płytowa
 - Zieleń niska - trawniki koszone, roślinność tępkowa
 - Dachy zielone
 - Mały chłostek / ogrody deszczowe
 - Zieleń wysoka - drzewo liściaste
 - Zieleń wysoka - drzewo projektowane
 - Zieleń wysoka - krzewy
 - 1 - Plac wejściowy - miejsce spotkań
 - 2 - Wiatla rowerowa i niezaduszony parking rowerowy
 - 3 - Miejsca postojowe dla Quin i Inna
 - 4 - Kios + Ride
 - 5 - Wewnętrzny dziedzińiec - możliwość przejścia do hali sportowej
 - 6 - Taras MDK - strefa relaksu
 - 7 - Taras szkolny - ogródki uczniowskie
 - 8 - Taras szkolny
 - 9 - Strefa relaksu z możliwością prowadzenia zajęć
 - 10 - Działki szkolne - w centrum rolegy koszyki trawnik
 - 11 - Strefa zewnętrzna świetlicy - stół do zabawiana klatki
 - 12 - Strefa relaksu
 - 13 - Hamaiki, platforma słońcowa pod zadaszeniem
 - 14 - Plac zabaw dzieci i młodzieży - strefa sprawnościowa, wertykalny plac zabaw
 - 15 - Plac zabaw dzieci i młodzieży - urządzenia sportowe, boiska
 - 16 - Plac zabaw klas specjalnych - plac zabaw z stożkami, kuchnia błotna
 - 17 - Zielone klasy
 - 18 - drewniany taras, krag do prowadzenia zajęć
 - 19 - Amphiteatr - miejsce spotkań, wiece szkolne
 - 20 - Strefa różnorodności biologicznej
 - 21 - Strefa ogrodnictwa i trawnik koszony
 - 22 - Siłownia planerowa
 - 23 - Boisko wielofunkcyjne (koszykówka 3x3, siatkówka, badminton) - możliwość pogrania boisk w pełnowymiarowe boisko do koszykówki
 - 24 - Boisko do gry w piłkę nożną 60x30 m
 - 25 - Boisko do gry w piłkę nożną 40x20 m
 - 26 - Siłownia do sił w dal
 - 27 - Siłownia do sił w górę
 - 28 - Strefa do trawki hula hula
 - 29 - Boisko do gier i zabaw ruchowych
 - 30 - Strefa zamierzona dla dzieci
 - 31 - Trawisko trybuna
 - 32 - Trybuna - możliwość wejścia na dach
 - 33 - Taras szkolny - strefa relaksu
 - 34 - Plac gospodarczy

PRZEKRÓJ A-A SKALA 1:250



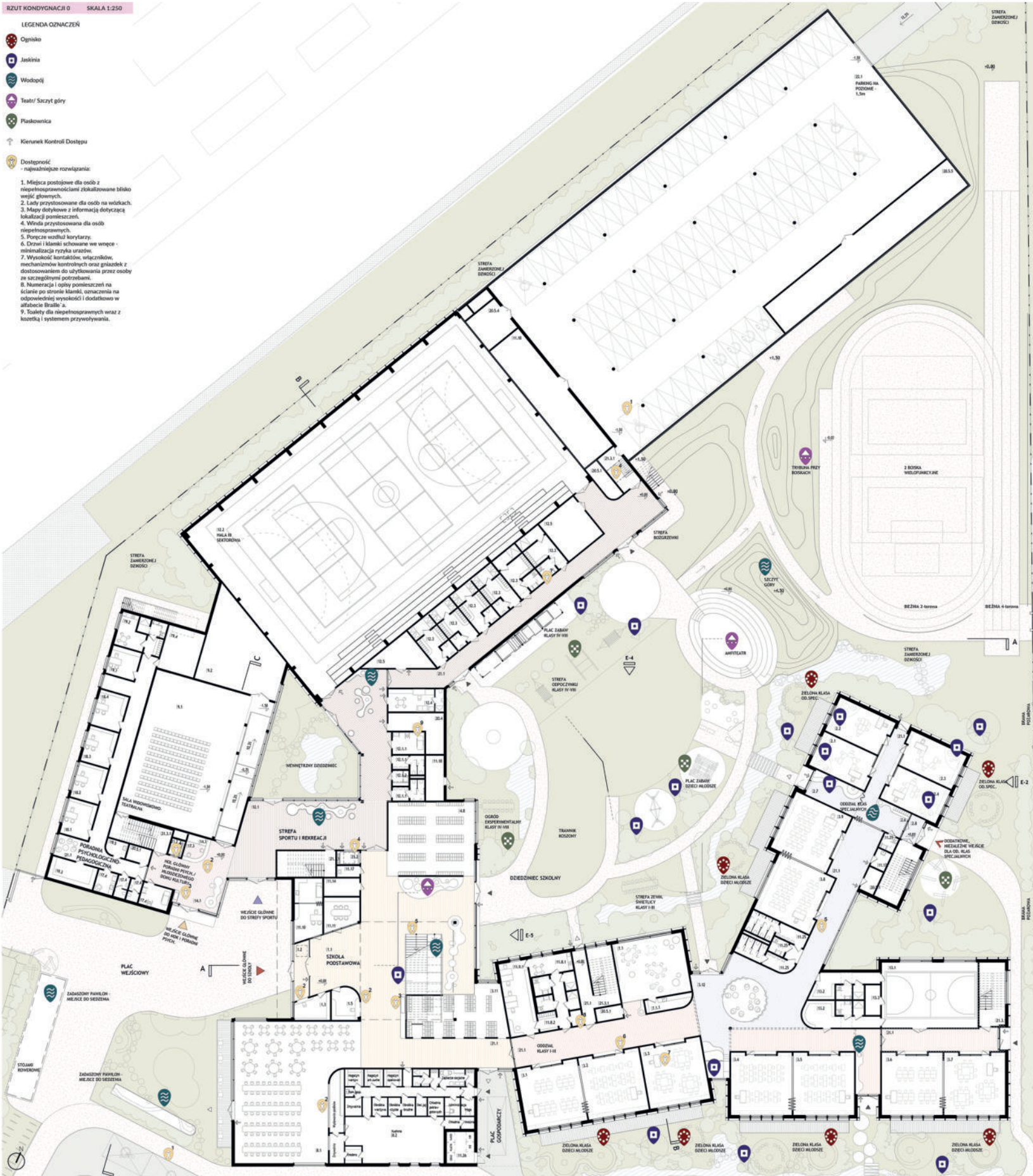
ELEWACJA ZACHODNIA E-1 SKALA 1:250



LEGENDA OZNACZEŃ

- Ognisko
- Jaskinia
- Wodopój
- Teatr/ Szczyt góry
- Plakowiczka
- Kierunek Kontroli Dostępu
- Dostępność - najbliższe rozwiązanie

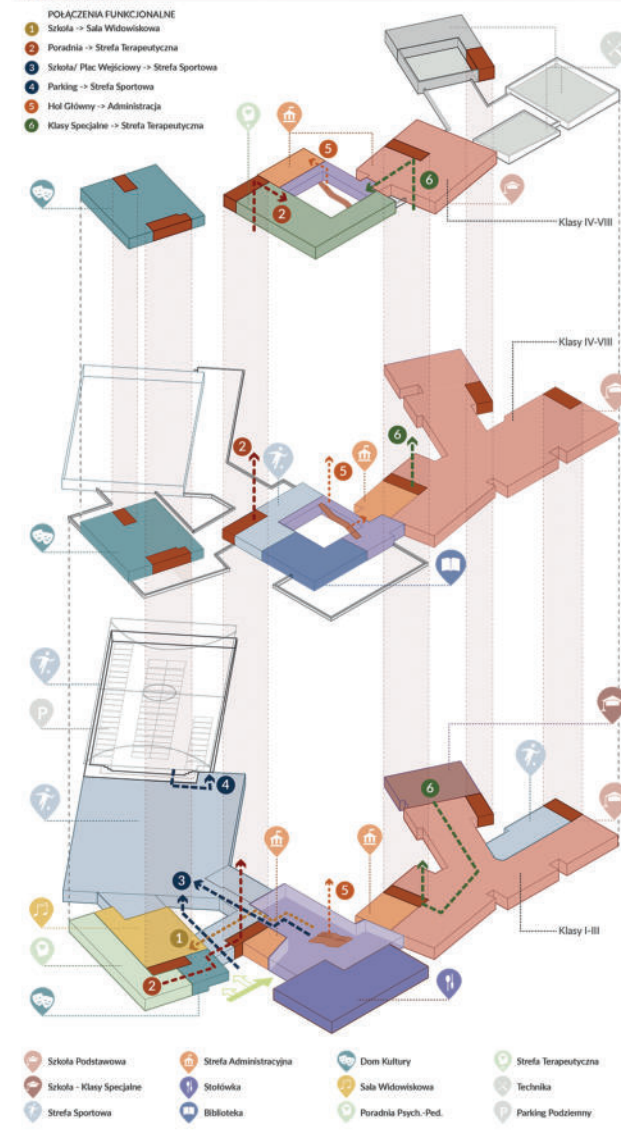
1. Miejsca postojowe dla osób z niepełnosprawnościami zlokalizowane blisko wejść głównych.
2. Lądysz przystosowane dla osób na wózkach.
3. Masy dotykowe z informacją dotyczącą lokalizacji pomieszczeń.
4. Winda przystosowana dla osób niepełnosprawnych.
5. Fajeczki wentylacji korytarzy.
6. Drzwi i klamki schowane we wnętrze - minimalizacja ryzyka urazów.
7. Wysokość korytarzy, włączników, mechanizmów kontrolnych oraz gniazdek z dostosowaniem do użytkowania przez osoby ze szczególnymi potrzebami.
8. Numeracja i opisy pomieszczeń na ścianie po stronie kłamek, oznaczenia na odpowiedniej wysokości i dodatkowo w alfabecie Braille'a.
9. Toalety dla niepełnosprawnych wraz z korytarzami systemem przysyłania.



SKŁADNIKI PODSTAWOWA

1.1	Hol główny	383 m ²
1.2	Wiatrołap	15 m ²
1.3	Portierka	15 m ²
1.5	Sklepek szkolny	16 m ²
2.1	Sala lekcyjna	40 m ²
2.2	Sala lekcyjna	40 m ²
2.3	Sala lekcyjna	40 m ²
2.4	Sala lekcyjna	40 m ²
2.6	Sala lekcyjna (dodatkowa)	9 m ²
2.7	Miejsce rekreacji	27 m ²
3.1	Sala lekcyjna	70 m ²
3.2	Sala lekcyjna	70 m ²
3.3	Sala lekcyjna	70 m ²
3.4	Sala lekcyjna	70 m ²
3.5	Sala lekcyjna	70 m ²
3.6	Sala lekcyjna	70 m ²
3.7	Sala lekcyjna	70 m ²
3.8	Sala lekcyjna	68 m ²
3.9	Sala lekcyjna	68 m ²
3.11	Sala lekcyjna I-II i od. spec.	84 m ²
3.12	Miejsce rekreacji	231 m ²
4.8	Sala lekcyjna VII-VIII	119 m ²
7.1	Sala lekcyjna klasa III	78 m ²
7.1.1	Zaplecze świetlicy	11 m ²
8.1	Jadalnia	281 m ²
8.2	Kuchnia z zapleczem	140 m ²
8.3	Magazyn	33 m ²
8.4	Pokój admin. (buchalnia)	5 m ²
8.5	Zaplecze socjal.	40 m ²
9.1	Sala widowiskowa	336 m ²
9.2	Zaplecze sali wid.	109 m ²
11.8.1	Pom. socjal. (nauczycieli)	15 m ²
11.8.2	Sala socjal. (nauczycieli)	42 m ²
11.9.1	Pokój nauczycieli I-II	39 m ²
11.10	Piętgniarka	32 m ²
11.11	Pokój rozmów	20 m ²
11.14	Magazyn	12 m ²
11.17	Pom. gosp.	10 m ²
11.18	Pom. Magazynowe	118 m ²
11.25	Toalety dla uczniów	47 m ²
11.26	Śmietnik	17 m ²
B. STREFA SPORTU I REKREACJI		
12.1	Sala widowiskowa	343 m ²
12.1.1	Toalety strefy sportowej	33 m ²
12.1.2	Pokój rodzica	5 m ²
12.2	Hala sportowa	1 398 m ²
12.3	Sala socjal.	144 m ²
12.4	Pokój trenerów	34 m ²
12.5	Magazyn sportowy	65 m ²
13.1	Sala gimn. dzieci młodzież	118 m ²
13.2	Sala gimn.	60 m ²
13.3	Magazyn sali gimn.	8 m ²
III. MŁODZIEŻOWY DOM KULTURY		
14.1	Hol główny	67 m ²
14.3	Recepcja z zapleczem	6 m ²
IV. PORADNIA PSYCHOLOG. PEDAGOG.		
17.3	Recepcja z zapleczem	6 m ²
17.4	Toalety i Pok. rodzica	30 m ²
18	Strefa publiczna	
18.1	Gabinet nr 1	20 m ²
18.2	Gabinet nr 2	20 m ²
18.3	Gabinet nr 3	20 m ²
18.4	Gabinet nr 4	20 m ²
19.1	Pokój dyrektora	14 m ²
19.2	Pom. socjal. pracowników	29 m ²
19.3	Archiwum	19 m ²
19.4	Magazyn	31 m ²
19.5	Pom. gosp.	5 m ²
VIII. POMIESZCZENIA TECHNICZNE		
20.4	Przyłazek wody/ hydrofor.	27 m ²
20.5.1	Pom. elektroenerget.	31 m ²
20.5.4	Trafostacja	25 m ²
20.5.5	Wymiarownictwo	146 m ²
IX. KOMUNIKACJA		
2.8	Wiatrołap	8 m ²
21.1	Komunikacja	633 m ²
21.2	Szczelki windy	10 m ²
21.3.1	Kławiatura schodowa	140 m ²
X. INNE POWIERZCHNIE		
22.1	Garaz	1 666 m ²

SCHEMAT FUNKCYJNALNY

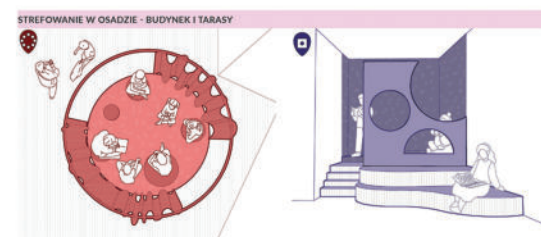


SZKOŁA BUDUJĄCA WSPÓLNOTĘ

Przestrzeń naszej szkoły to miejsce budowania relacji. Dynamiczne zmiany społeczne, różnorodność etniczna czy rozwarstwienie majątkowe to tylko części wyzwań, na które odpowiadać musi nowoczesna szkoła. Kluczowym zadaniem szkoły w tym kontekście staje się budowanie i samodzielną. W kształtujący się doświadczenia i wartości. Szkoła będzie pełnić rolę lokalnego centrum.

PRZESTRZENIE, KTÓRE UCZA

Współczesna szkoła to przeżycie dnia - w końcu to w niej dzieci spędzają większą część dnia. Tradycyjny model z zamkniętymi klasami, jako miejsce przekazywania wiedzy nie odpowiada już na dzisiejsze potrzeby edukacyjne. Coraz większą rolę pełnią za to przestrzenie wspólne między klasami, korytarze i elastyczne



Ognisko to przestrzeń wspólnego słuchania, rozmowy i dzielenia się doświadczeniami, gdzie spotykamy się jako grupa, by opowiadać historię i wspólnie pracować nad pomysłami. Centralne przestrzenie pomiędzy klasami i podestę, które sprzyjają skupieniu i koncentracji. Dodatkowo podobna przestrzeń została zaprojektowana pod schodami w holu uczniowskich prezentacji.

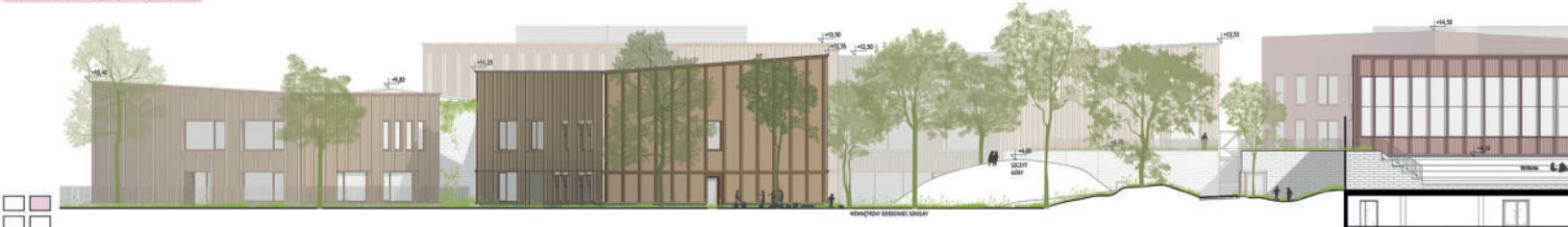
Jaskinia to przestrzeń wyciszenia i refleksji, do której wycieczymy się, by usiedzieć z dziećmi i towarzyszyć im. W pomieszczeniach pomiędzy klasami znajdują się przestronne przestrzenie między klasami i podestę, które sprzyjają skupieniu i koncentracji. Dodatkowo podobna przestrzeń została zaprojektowana pod schodami w holu uczniowskich prezentacji.

Wodopój to miejsce swobodnych spotkań i rozmów, gdzie zbierają się osoby o różnych doświadczeniach i poglądach. Rozlokowane na wspólnych korytarzach trójkąta z wodą pitną uzupełnione o wygodne siedziska czy plenerowe wystawy prac uczniów zachęcają do zatrzymania się i wspólnego spędzania czasu.

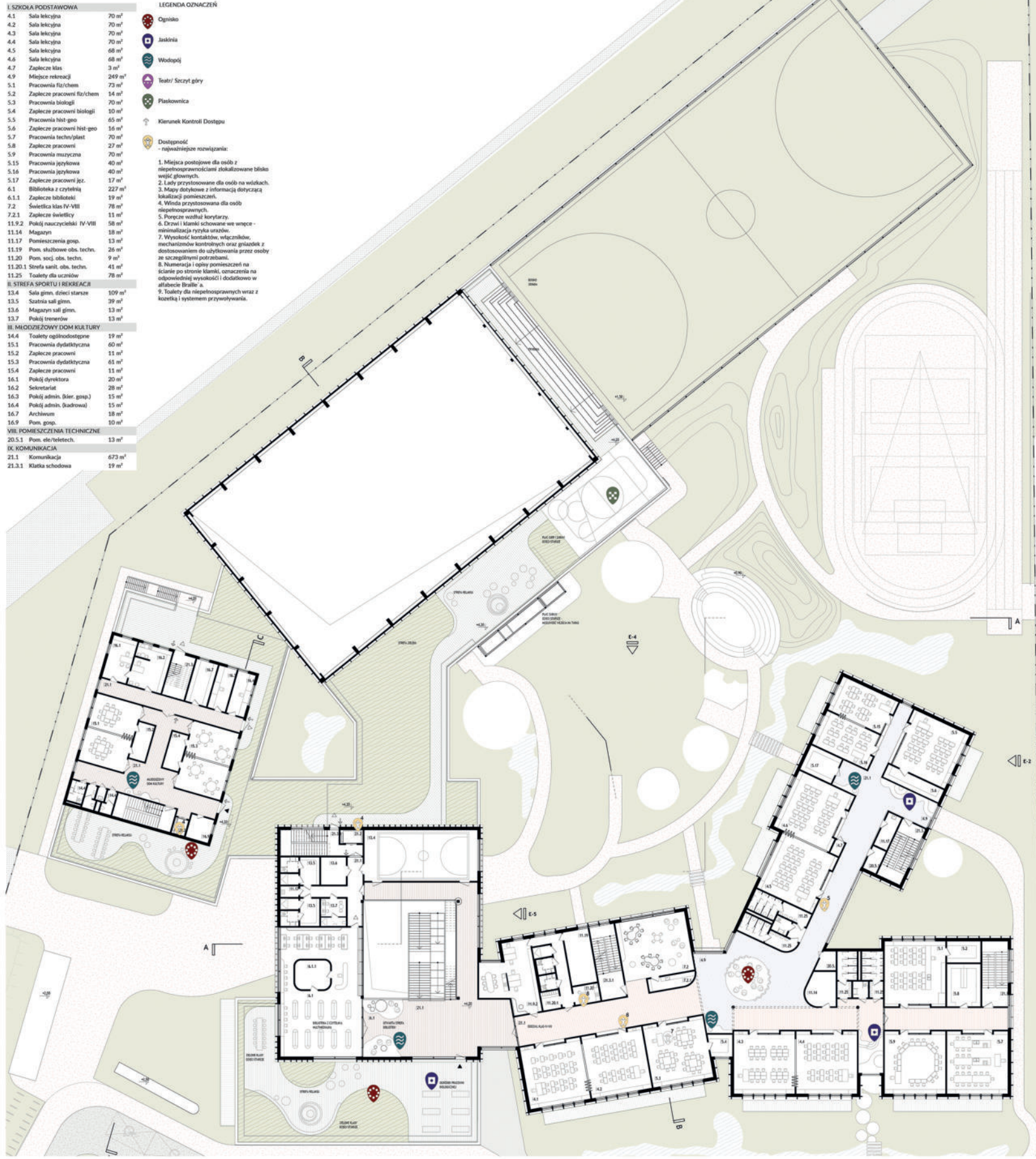
Plakowiczka to przestrzeń swobodnego eksperymentowania, tworzenia i zabawy. W duchu „dzielenia się” zaprojektowane zostały szkolne place zabaw oraz uczniowskie ogrody. Pełne naturalnych elementów, dają przestrzeń do nieskrępowanych zabaw i eksperymentów.

Teatr (lub szczyt góry) to przestrzeń, w której otwarcie i odważnie dzielimy się z szerzą grupą tym, co stworzyliśmy, wyczerpiemy i potrzebujemy. Szerokie schody w holu wejściowym zaprojektowane są częściowo jako siedziska, zaś u ich podnóża zaaranżowana została mała scena.

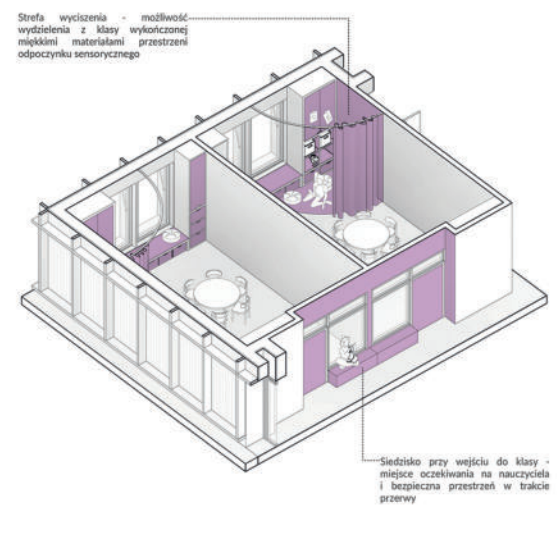
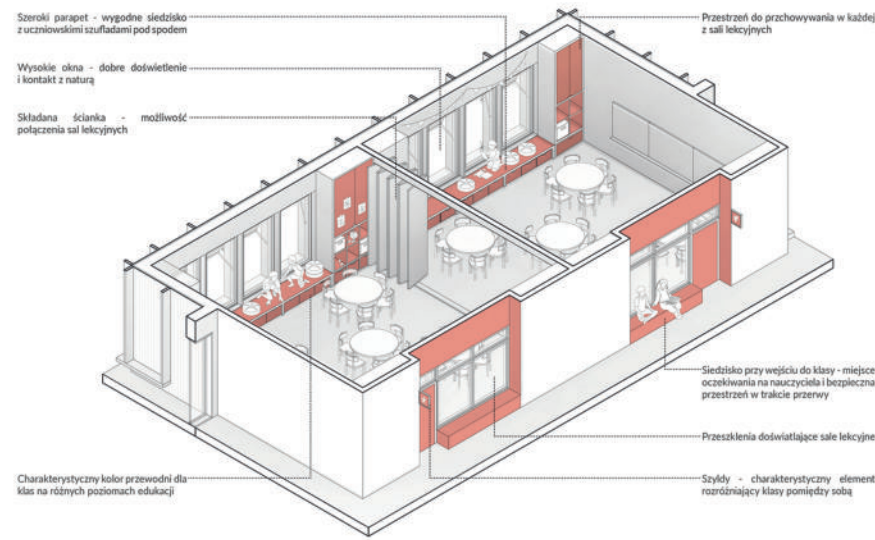
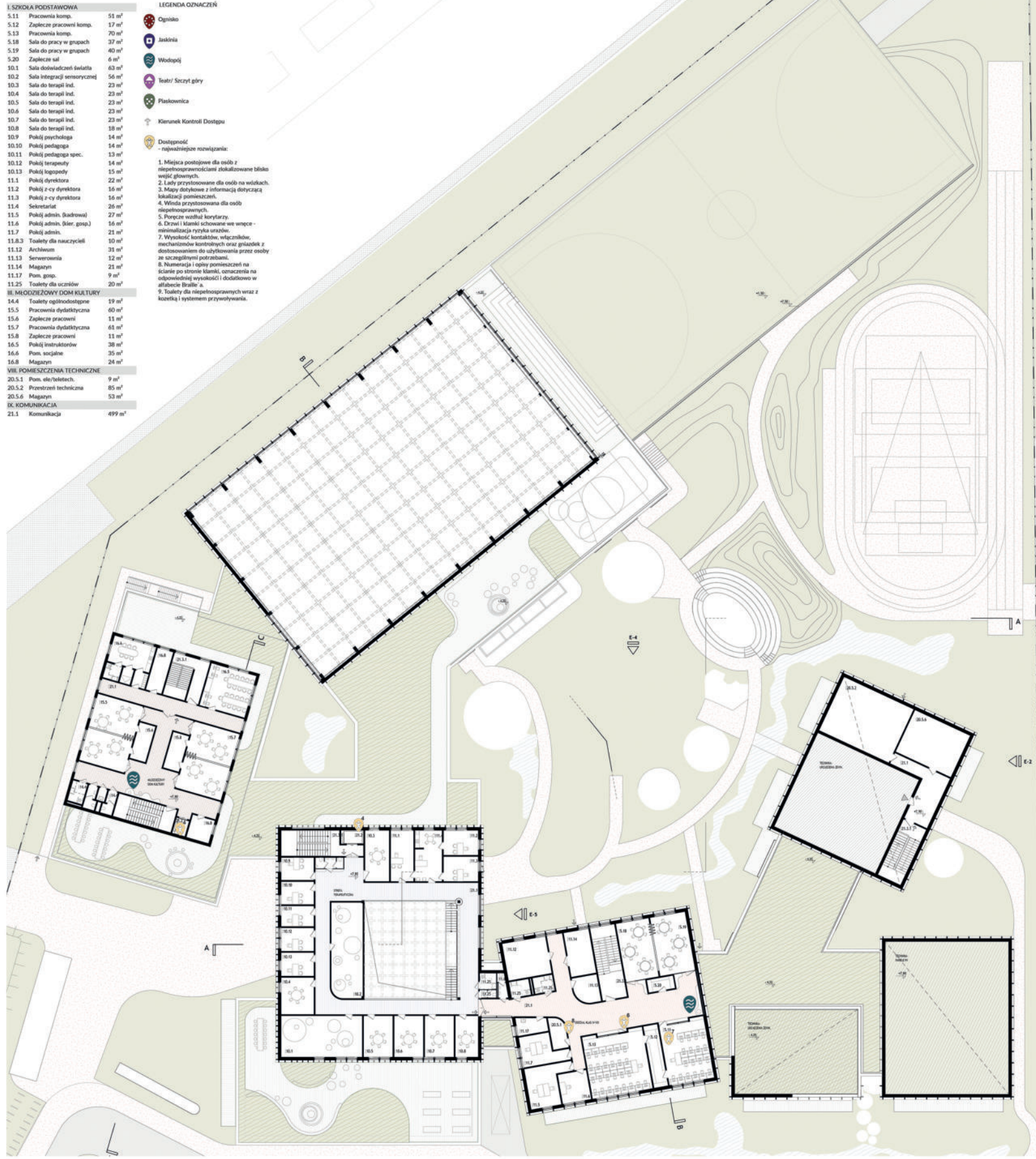
Szkola-Osada oferuje również wiele innych pobudzających wyobraźnię i zachęcających do aktywnej nauki przestrzeni. Biblioteka szkolna jest miejscem gdzie każdy znajdzie dla siebie miejsce - czy to przy dużym, wspólnym stole, kameralnej przyklejonej niszy, czy też na słonecznym, zielonym tarasie, będącym przedłużeniem pomieszczenia.



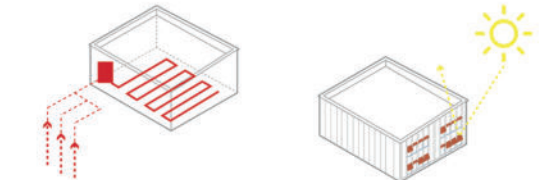
SZKOŁA PODSTAWOWA	
4.1	Sala lekcyjna 70 m ²
4.2	Sala lekcyjna 70 m ²
4.3	Sala lekcyjna 70 m ²
4.4	Sala lekcyjna 70 m ²
4.5	Sala lekcyjna 68 m ²
4.6	Sala lekcyjna 68 m ²
4.7	Zaplecze klas 9 m ²
4.9	Miejsce rekreacji 249 m ²
5.1	Pracownia fiz/chem 73 m ²
5.2	Zaplecze pracowni fiz/chem 54 m ²
5.3	Pracownia biologii 70 m ²
5.4	Zaplecze pracowni biologii 50 m ²
5.5	Pracownia hist-geo 65 m ²
5.6	Zaplecze pracowni hist-geo 56 m ²
5.7	Pracownia techn/plast 70 m ²
5.8	Zaplecze pracowni 27 m ²
5.9	Pracownia muzyczna 70 m ²
5.15	Pracownia językowa 40 m ²
5.16	Pracownia językowa 40 m ²
5.17	Zaplecze pracowni jęz. 17 m ²
6.1	Biblioteka z czytelnią 227 m ²
6.1.1	Zaplecze biblioteki 19 m ²
7.2	Świetlica klas IV-VIII 78 m ²
7.2.1	Zaplecze świetlicy 11 m ²
11.9.2	Pokój nauczycielski IV-VIII 58 m ²
11.14	Magazyn 18 m ²
11.17	Pomieszczenia gosp. 13 m ²
11.19	Pom. szafkowe obs. techn. 26 m ²
11.20	Pom. serc. obs. techn. 9 m ²
11.20.1	Strefa sanit. obs. techn. 41 m ²
11.25	Toalety dla uczniów 78 m ²
II. STREFA SPORTU I REKREACJI	
13.4	Sala gimn. dzieci starsze 109 m ²
13.5	Szatnia sal gimn. 39 m ²
13.6	Magazyn sal gimn. 13 m ²
13.7	Pokój trenerów 13 m ²
III. MIEJSCOWOŚĆ DLA KULTURY	
14.4	Toalety ogólnodostępne 19 m ²
15.1	Pracownia dydaktyczna 60 m ²
15.2	Zaplecze pracowni 11 m ²
15.3	Pracownia dydaktyczna 61 m ²
15.4	Zaplecze pracowni 11 m ²
16.1	Pokój dyrektora 20 m ²
16.2	Sekretariat 28 m ²
16.3	Pokój admn. (biur. gosp.) 15 m ²
16.4	Pokój admn. (kadrowa) 15 m ²
16.7	Archiwum 18 m ²
16.9	Pom. gosp. 10 m ²
VIII. POMIESZCZENIA TECHNICZNE	
20.5.1	Pom. elek/teletech. 13 m ²
IX. KOMUNIKACJA	
21.1	Komunikacja 673 m ²
21.1.1	Klatka schodowa 19 m ²



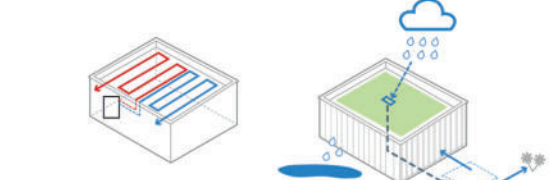
SZKOLA PODSTAWOWA		
5.11	Pracownia korni	51 m ²
5.12	Zaplecze pracowni komp.	17 m ²
5.13	Pracownia komp.	70 m ²
5.18	Sala do pracy w grupach	37 m ²
5.19	Sala do pracy w grupach	40 m ²
5.20	Zaplecze sal	6 m ²
10.1	Sala dolewałcań dalała	63 m ²
10.2	Sala integracji sensorycznej	56 m ²
10.3	Sala do terapii ind.	23 m ²
10.4	Sala do terapii ind.	23 m ²
10.5	Sala do terapii ind.	23 m ²
10.6	Sala do terapii ind.	23 m ²
10.7	Sala do terapii ind.	23 m ²
10.8	Sala do terapii ind.	18 m ²
10.9	Pokój psychologa	14 m ²
10.10	Pokój pedagoga	14 m ²
10.11	Pokój pedagog. spec.	13 m ²
10.12	Pokój terapiuły	14 m ²
10.13	Pokój logopedu	15 m ²
11.1	Pokój dyrektora	22 m ²
11.2	Pokój z-cy dyrektora	16 m ²
11.3	Pokój z-cy dyrektora	16 m ²
11.4	Sekretariat	36 m ²
11.5	Pokój admn. (biuro, gisp.)	27 m ²
11.6	Pokój admn. (biuro, gisp.)	16 m ²
11.7	Pokój admn.	21 m ²
11.8.3	Toalety dla nauczycieli	10 m ²
11.12	Archiwum	31 m ²
11.13	Serwerownia	12 m ²
11.14	Magazyn	21 m ²
11.17	Pom. gmp.	9 m ²
11.25	Toalety dla uczaiów	49 m ²
III MIECZYZOWY DGM KLUTURY		
14.4	Toalety ogólnodostępne	19 m ²
15.5	Pracownia dydaktyczna	60 m ²
15.6	Zaplecze pracowni	11 m ²
15.7	Pracownia dydaktyczna	41 m ²
15.8	Zaplecze pracowni	11 m ²
16.5	Pokój instruktorów	38 m ²
16.6	Pom. socjalne	35 m ²
16.8	Magazyn	24 m ²
VIII POMIESZCZENIA TECHNICZNE		
20.5.1	Pom. ele./telech.	9 m ²
20.5.2	Przełaz techniczny	85 m ²
20.5.6	Magazyn	53 m ²
IX KOMUNIKACJA		
21.1	Komunikacja	499 m ²



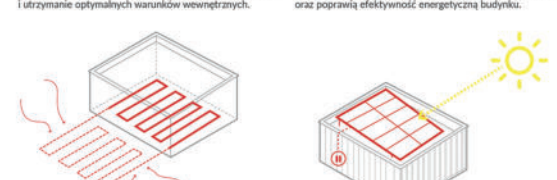
Projektowany budynek łączy nowoczesne technologie instalacyjne z pozostawieniem środowiska i komfortem użytkowników. System wentylacji mechanicznej z odzyskiem ciepła, wspierany przez gruntowy wymiennik i pompę ciepła, zapewni wysoką efektywność energetyczną przez cały rok. Inteligentne sterowanie i podział na strefy umożliwią dopasowanie pracy systemów do



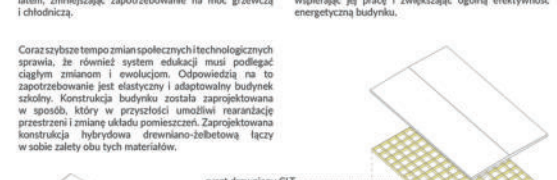
Grzanie i chłodzenie za pomocą gruntowej pompy ciepła - system zapyłaniowany pod kątem zapotrzebowania energetycznego obiektu będzie zasilał zarówno ogrzewanie podłogowe, jak i wentylację.



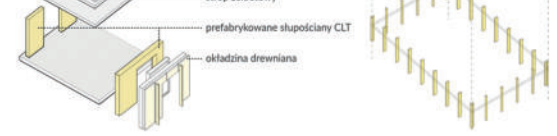
System wentylacji mechanicznej z wysokosprawnym odzyskiem ciepła, dostosowany do różnych stref funkcjonalnych, pozwala na oszczędność energii i utrzymanie optymalnych warunków wewnętrznych.



Zagospodarowanie wody opadowej przez ogrody deszczowe i zbiorniki retencyjne pozwoli na jej ponowne wykorzystanie. Zielone dachy wspomogą retencję wody oraz poprawią efektywność energetyczną budynku.



Panele fotowoltaiczne na dachu będą produkować energię elektryczną, która zasili m.in. gruntową pompę ciepła, wspierając jej prace i zwiększając ogólną efektywność energetyczną budynku.



Coraz szybsze tempo zmian społecznych i technologicznych sprawia, że również system edukacji musi podlegać ciągłym zmianom i ewolucjom. Odpowiedzą na to zapotrzebowanie jest elastyczny i adaptowalny budynek szkoły. Konstrukcja budynku została zaprojektowana w sposób, który w przyszłości umożliwi rearanżację przestrzeni i zmianę układu pomieszczeń. Zaprojektowana konstrukcja hybrydowa drewniano-żelbetowa łączy w sobie zalety obu tych materiałów.

